



Gemeinde Egenhausen
Landkreis Calw

Ergänzungssatzung
„Im Hinteren Türle“

in Egenhausen

ARTENSCHUTZRECHTLICHER FACHBEITRAG

Fassung vom 25.01.2022

Änderungen im Vergleich zur Fassung vom 30.06.2021 sind grau hinterlegt



GFRÖRER
INGENIEURE

info@gf-kom.de
www.gf-kommunal.de

I Impressum

Auftraggeber

Gemeinde Egenhausen
i.V. Sven Holder (Bürgermeister)

Auftragnehmer

Gfrörer Ingenieure
Hohenzollernweg 1
72186 Empfingen
07485/9769-0
info@gf-kom.de
www.gf-kommunal.de

Bearbeiter

Dr. Dirk Mezger, Dipl. Biol.
Rebecca Grittner, M.Sc. Biowissenschaften
Gregor Ziegler, B. Sc. Biowissenschaften

Empfingen, den 25.01.2022

Inhaltsübersicht

I Impressum

1. Einleitung und Rechtsgrundlagen.....	1
1.1 Untersuchungszeitraum und Methode.....	2
1.2 Rechtsgrundlagen.....	4
2. Beschreibung der vom Vorhaben betroffenen Biotop- und Habitatstrukturen.....	6
2.1 Lage des Untersuchungsgebietes.....	6
2.2 Nutzung des Untersuchungsgebietes.....	6
3. Schutzgebiete im Bereich des Untersuchungsgebietes.....	9
3.1 Ausgewiesene Schutzgebiete nach dem Naturschutzrecht.....	9
3.2 Ausgewiesene FFH-Lebensraumtypen außerhalb von FFH-Gebieten.....	10
3.3 Biotopverbund.....	11
4. Vorhabensbedingte Betroffenheit von planungsrelevanten Arten.....	13
4.1 Fledermäuse (<i>Microchiroptera</i>).....	15
4.1.1 Ökologie der Fledermäuse.....	16
4.1.2 Diagnose des Status im Gebiet.....	17
4.2 Vögel (<i>Aves</i>).....	18
4.2.1 Diagnose des Status im Gebiet.....	20
4.3 Reptilien (<i>Reptilia</i>).....	22
4.3.1 Ökologie von Schlingnatter, Mauereidechse und Zauneidechse.....	23
4.3.2 Diagnose zum Status im Gebiet.....	25
5. Ergebnis der artenschutzrechtlichen Prüfung.....	26
II Anhang.....	27
III Literaturverzeichnis.....	29

1. Einleitung und Rechtsgrundlagen

Anlass für den vorliegenden Artenschutzbeitrag ist die Aufstellung des Bebauungsplanes „Im Hinteren Türe“. Der Geltungsbereich des Bebauungsplans wird aus dem Abgrenzungsplan und dem zeichnerischen Teil zum Bebauungsplan ersichtlich.

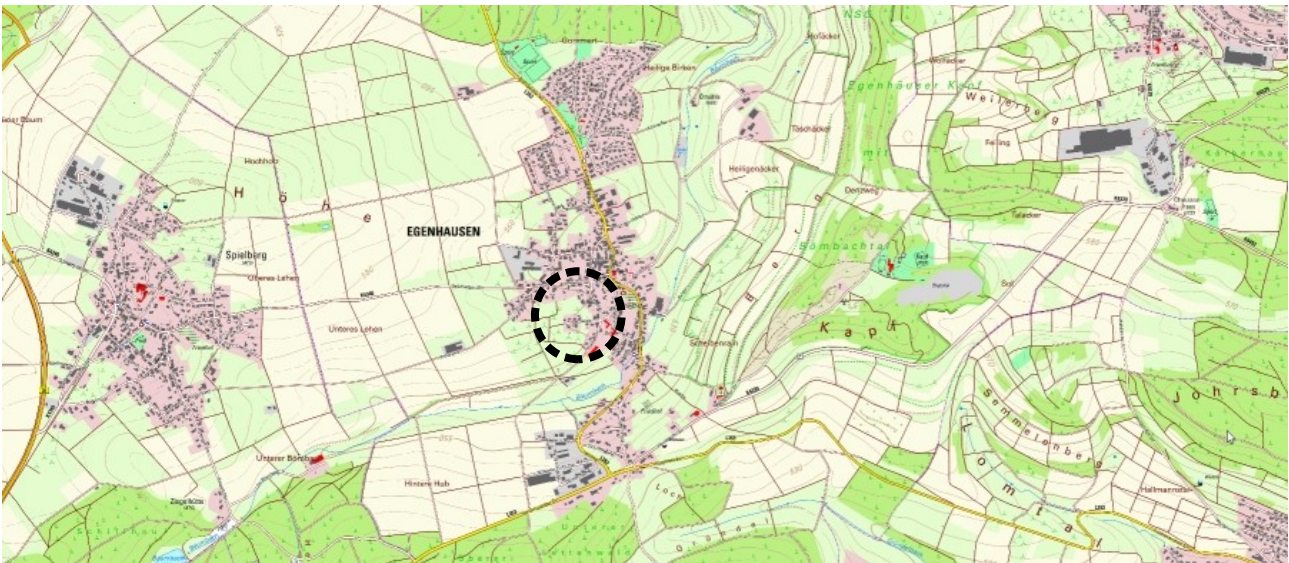


Abb. 1: Übersichtskarte mit der Lage des Plangebietes (schwarz gestrichelt).

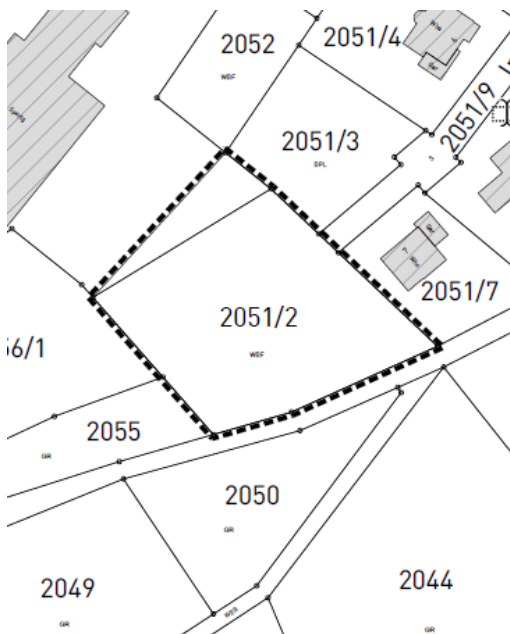


Abb. 2: Ausschnitt aus dem Abgrenzungsplan mit der Lage des Geltungsbereichs.

Durch die Planaufstellung könnten Eingriffe vorbereitet werden, die auch zu Störungen oder Verlusten von geschützten Arten nach § 7 Abs. 2 BNatSchG oder deren Lebensstätten führen können. Die Überprüfung erfolgt anhand des vorliegenden artenschutzrechtlichen Fachbeitrages.

Nachdem mit der Neufassung des Bundesnaturschutzgesetzes (BNatSchG) vom Dezember 2007 das deutsche Artenschutzrecht an die europäischen Vorgaben angepasst wurde, müssen bei allen genehmigungspflichtigen Planungsverfahren und bei Zulassungsverfahren nunmehr die Artenschutzbelange entsprechend den europäischen Bestimmungen durch eine artenschutzrechtliche Prüfung berücksichtigt werden.

1.1 Untersuchungszeitraum und Methode

Die artenschutzrechtlich relevanten Untersuchungen erfolgten vom 19.04.2021 bis zum 31.05.2021.

In der nachfolgenden Tabelle sind alle Begehungstermine innerhalb des Untersuchungsraumes aufgeführt, in denen das angetroffene Inventar an biotischen und abiotischen Strukturen auf eine mögliche Nutzung durch artenschutzrechtlich indizierte Spezies untersucht und die angetroffenen relevanten Arten dokumentiert wurden. Neben der fortlaufenden **Nummer** sind die Erfassungszeiträume (**Datum** und **Uhrzeit**), der **Bearbeiter** und die **Witterungsverhältnisse** angegeben. Den Erfassungsterminen sind jeweils die abgehandelten **Themen** in Anlehnung an die arten- und naturschutzrechtlich relevanten Artengruppen und Schutzgüter zugeordnet. Die Angabe „**Habitat-Potenzial-Ermittlung**“ wird für eingehende Kartierungen gewählt, bei welchen eine Einschätzung des Gebietes anhand der vorhandenen Habitatstrukturen hinsichtlich der Eignung als Lebensraum für Arten des Anhanges IV der FFH-Richtlinie, für europäische Vogel- und Fledermausarten sowie für die nach dem Bundesnaturschutzgesetz besonders oder streng geschützten Arten erfolgt. Während der Begehungen im Untersuchungsraum wird zudem grundsätzlich immer auf Beibeobachtungen aller planungsrelevanter Arten geachtet, wenngleich die Artengruppe in der Themenspalte nicht aufgelistet wird.

So wurden auch sämtliche Strukturen nach vorjährigen Neststandorten, nach Bruthöhlen, nach Rupfplätzen etc. abgesucht. Die Einstufung von Bäumen als Habitatbaum erfolgt in Anlehnung an die Definition des Alt- und Totholzkonzeptes Baden-Württemberg (z. B. Bäume mit Stammhöhlen, Stammverletzungen, mit hohem Alter oder starker Dimensionierung, stehendes Totholz mit BHD (**B**rust**h**öh**e**nd**u**rch**m**ess**e**r) > 40 cm, Horstbäume).

Die detaillierte Erfassungsmethode sowie die Ergebnisse der Kartierung sind in den jeweiligen nachfolgenden Kapiteln zu den einzelnen Artengruppen vermerkt.

Tab. 1: Begehungstermine im Untersuchungsgebiet

Nr.	Datum	Bearbeiter	Uhrzeit	Wetter	Thema
(1)	19.04.2021	Grittner	09:30 - 10:00 Uhr	4° C, leichter Regen, windstill	H, N, V
(2)	12.05.2021	Grittner	07:00 – 07:50 Uhr	10° C, 90 % Wolken, windstill	V
(3)	12.05.2021	Grittner, Mezger	07:50 – 08:40 Uhr	10° C, 90 % Wolken, windstill	P
(4)	31.05.2021	Grittner	06:45 – 07:30 Uhr	5° C, wolkenlos, windstill	V
(5)	31.05.2021	Grittner	16:05 - 16:50 Uhr	20° C, wolkenlos, windstill	R
(6)	10.06.2021	Grittner	10:05 – 10:50 Uhr	20 °C, 40% bedeckt, windstill	R
(7)	29.06.2021	Ziegler	07:45 – 8:30 Uhr	17 °C, 60% bedeckt, windstill	R
Erläuterungen der Abkürzungen und Codierungen					
H: Habitat-Potenzial-Ermittlung			N: Nutzung	P: Farn- und Blütenpflanzen	R: Reptilien
V: Vögel			W: Wirbellose		

Ergänzend zu den eigenen Erhebungen wird das Zielartenkonzept des Landes Baden-Württemberg (ZAK) für die Gemeinde Egenhausen im Landkreis Calw (kleinste im Portal des ZAK vorgegebene Raumschaft) im Naturraum Schwarzwald-Randplatten dargestellt und bei der Ergebnisfindung mit diskutiert. Als im Gebiet vorkommende Habitatstrukturen wurden ausgewählt:

- B1.8 Trockenmauer (inkl. Gabionen = Draht-Schotter-Geflechte, z.B. an Straßenrändern)
- D2.1 Grünland mäßig trocken und mager (Salbei-Glatthaferwiesen und verwandte Typen)
- D2.1 Grünland frisch und mäßig nährstoffreich (typische Glatthaferwiesen und verwandte Typen)
- D6.1.2 Gebüsche und Hecken mittlerer Standorte

Im Ergebnis lieferte das Zielartenkonzept 29 Zielarten aus vier Artengruppen. Die zu berücksichtigenden Arten nach dem Zielartenkonzept des Landes Baden-Württemberg (ZAK) sind in Tabelle 10 im Anhang dieses Gutachtens dargestellt.

Neben neun europäischen Vogel- und 13 Fledermausarten standen nach der Auswertung zunächst bei den Säugetieren die Haselmaus (*Muscardinus avellanarius*), drei Reptilienarten (die Zauneidechse (*Lacerta agilis*), die Mauereidechse (*Podarcis muralis*) und die Schlingnatter (*Coronella austriaca*)) sowie drei Tagfalterarten (Dunkler und Heller Wiesenknopf-Ameisen-Bläuling (*Maculinea nausithous* und *M. teleius*) und Großer Feuerfalter (*Lycaena dispar*)) im Vordergrund.

Von den Arten des Anhangs II der FFH-Richtlinie waren keine zu berücksichtigen.

1.2 Rechtsgrundlagen

Die rechtliche Grundlage für den vorliegenden Artenschutzbeitrag bildet der artenschutzrechtliche Verbots-tatbestand des **§ 44 Abs. 1 BNatSchG**, der folgendermaßen gefasst ist:

“Es ist verboten,

- wild lebenden Tieren der besonders geschützten Arten nachzustellen, sie zu fangen, zu verletzen oder zu töten oder ihre Entwicklungsformen aus der Natur zu entnehmen, zu beschädigen oder zu zerstören,
- wild lebende Tiere der streng geschützten Arten und der europäischen Vogelarten während der Fortpflan-zungs-, Aufzucht-, Mauser-, Überwinterungs- und Wanderungszeiten erheblich zu stören; eine erhebliche Störung liegt vor, wenn sich durch die Störung der Erhaltungszustand der lokalen Population einer Art verschlechtert,
- Fortpflanzungs- oder Ruhestätten der wild lebenden Tiere der besonders geschützten Arten der Natur zu entnehmen, zu beschädigen oder zu zerstören,
- wild lebende Pflanzen der besonders geschützten Arten oder ihre Entwicklungsformen aus der Natur zu entnehmen, sie oder ihre Standorte zu beschädigen oder zu zerstören.”

Die Verbote nach **§ 44 Abs. 1 BNatSchG** werden um den **Absatz 5** ergänzt, mit dem bestehende und von der Europäischen Kommission anerkannte Spielräume bei der Auslegung der artenschutzrechtlichen Vorschrif-ten der FFH-Richtlinie genutzt und rechtlich abgesichert werden sollen, um akzeptable und im Vollzug prak-tikable Ergebnisse bei der Anwendung der Verbotsbestimmungen des Absatzes 1 zu erzielen. Danach gelten für nach § 15 BNatSchG zulässige Eingriffe in Natur und Landschaft sowie für Vorhaben im Sinne des § 18 Absatz 2 Satz 1, die nach den Vorschriften des Baugesetzbuches zulässig sind, folgende Bestimmungen:

1. Sind in Anhang IVa der Richtlinie 92/43/EWG aufgeführte Tierarten oder europäische Vogelarten betrof-fen, liegt ein Verstoß gegen das Verbot des Absatzes 1 Nr. 1 (Schädigungsverbot) nicht vor, wenn die Beeinträchtigung durch den Eingriff oder das Vorhaben das Tötungs- und Verletzungsrisiko für Exemplare der betroffenen Arten nicht signifikant erhöht und diese Beeinträchtigung bei Anwendung der gebotenen, fachlich anerkannten Schutzmaßnahmen nicht vermieden werden kann. Weiterhin liegt ein Verstoß gegen das Verbot des Absatzes 1 Nr. 3 (Störungsverbot) nicht vor, wenn die ökologische Funktion der von dem Eingriff oder Vorhaben betroffenen Fortpflanzungs- oder Ruhestätten im räumlichen Zusammenhang weiterhin erfüllt bleibt. Die ökologische Funktion kann vorab durch vorgezogene Ausgleichsmaßnahmen (so genannte CEF-Maßnahmen) gesichert werden. Entsprechendes gilt für Standorte wild lebender Pflan-zen der in Anhang IVb der Richtlinie 92/43/EWG aufgeführten Arten.

2. Sind andere besonders geschützte Arten betroffen, liegt bei Handlungen zur Durchführung eines Eingriffs oder Vorhabens ein Verstoß gegen die Zugriffs-, Besitz- / Vermarktungsverbote nicht vor. Die artenschutzrechtlichen Verbote bei nach § 15 zulässigen Eingriffen in Natur und Landschaft sowie nach den Vorschriften des Baugesetzbuches zulässigen Vorhaben im Sinne des § 18 Absatz 2 Satz 1 gelten somit nur für die in Anhang IV der FFH-RL aufgeführten Tier- und Pflanzenarten sowie europäischen Vogelarten.

Bei den nur nach nationalem Recht geschützten Arten ist durch die Änderung des NatSchG eine Vereinfachung der Regelungen eingetreten. Eine artenschutzrechtliche Prüfung nach § 44 Abs. 1 BNatSchG ist für diese Arten nicht erforderlich. Die Artenschutzbelange müssen insoweit im Rahmen der naturschutzrechtlichen Eingriffsregelung (Schutzgut Tiere und Pflanzen) über die Stufenfolge von Vermeidung, Minimierung und funktionsbezogener Ausgleich behandelt werden. Werden Verbotstatbestände nach § 44 Abs. 1 i.V.m. Abs. 5 BNatSchG bezüglich der gemeinschaftsrechtlich geschützten Arten erfüllt, müssen die Ausnahmevorschriften des § 45 Abs. 7 BNatSchG erfüllt sein.

2. Beschreibung der vom Vorhaben betroffenen Biotop- und Habitatstrukturen

2.1 Lage des Untersuchungsgebietes

Das Untersuchungsgebiet befindet sich im zentralen Bereich des westlichen Ortsrandes der Gemeinde Egenhausen im Landkreis Calw. Nordwestlich wird der Geltungsbereich von einer Mehrzweckhalle und deren Außenanlagen begrenzt, im Nordosten endet das Plangebiet an der Bebauung der Straßen „Im Hinteren Türe“ und „Bömbachweg“. Letzterer bildet auch die südliche Begrenzung, jenseits dieses Weges befinden sich Grünlandflächen. Westlich schließt das Gebiet an weitere Grünlandflächen an. Das Plangebiet liegt an einem nach Südosten ausgerichteten Hang und befindet sich auf einer Höhe von 530 bis 545 m NHN.

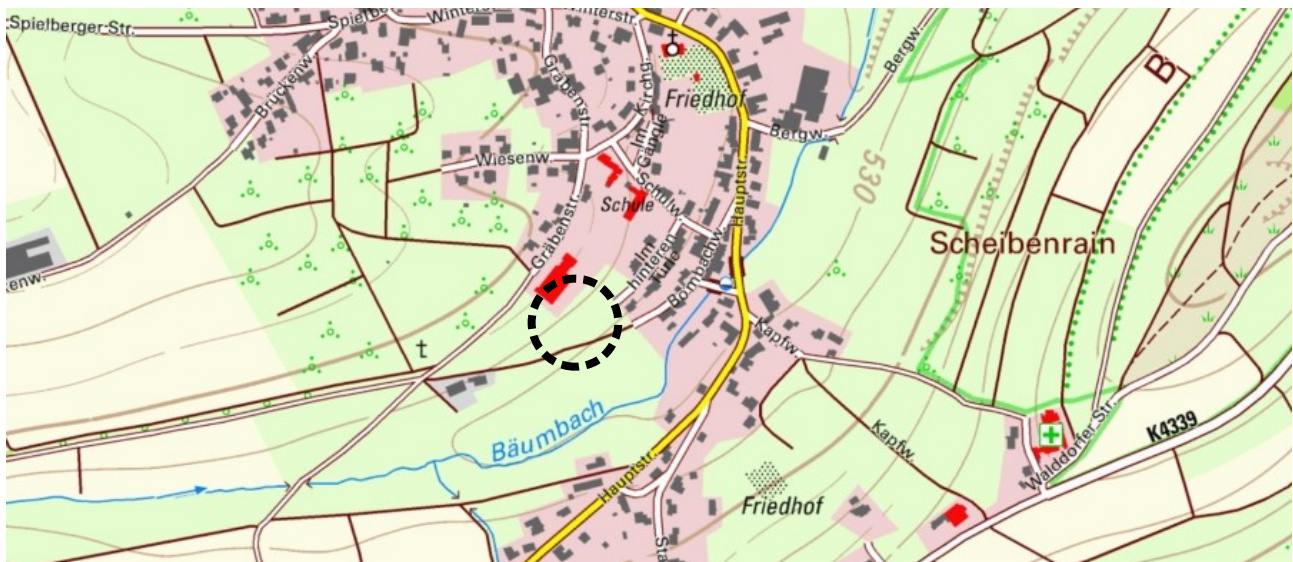


Abb. 3: Ausschnitt aus der topografischen Karte
(Geobasisdaten © Landesamt für Geoinformation und Landentwicklung Baden-Württemberg, www.lgl-bw.de, Az.: 2851.9-1/19).

2.2 Nutzung des Untersuchungsgebietes

Das Plangebiet wird als Wiesenfläche landwirtschaftlich genutzt. Am südlichen Rand befindet sich eine niedere Trockenmauer, welche aus unverfugten Natursteinen besteht. Diese ist teilweise mit Vegetation der angrenzenden Wiesenfläche überwachsen. Am südöstlichen Rand befindet sich ein einzelner, etwa zwei Meter hoher Ligusterstrauch (*Ligustrum vulgare*), welcher nicht mit anderen Gehölzen im Verbund steht.

Zur Veranschaulichung einer für das Gebiet typischen Wiesenpflanzen-Gemeinschaft wurde eine Schnellaufnahme nach den Vorgaben der LUBW durchgeführt.¹

¹ LUBW LANDESANSTALT FÜR UMWELT, MESSUNGEN UND NATURSCHUTZ BADEN-WÜRTTEMBERG (Hrsg.) (2014): Handbuch zur Erstellung von Managementplänen für die Natura 2000-Gebiete in Baden-Württemberg. Landesanstalt für Umwelt Messungen und Naturschutz Baden-Württemberg. Version 1.3.

Tab. 2: Schnellaufnahme aus der Fettwiese am 12.05.2021. (ca. 5 x 5 m) (Magerarten fett, Störzeiger [fett])

Wiss. Bezeichnung	Deutscher Name	E	Wiss. Bezeichnung	Deutscher Name	E
<i>Ajuga reptans</i>	Kriechender Günsel	1	<i>Poa trivialis</i> 1a	Gewöhnliches Rispengras	2a
<i>Alchemilla vulgaris</i> agg.	Gewöhl. Frauenmantel	+	<i>Ranunculus repens</i> 1a, c	Kriechender Hahnenfuß	2a
<i>Alopecurus pratensis</i> (1a)	Wiesen-Fuchsschwanz	2a	<i>Rumex acetosa</i>	Wiesen-Sauerampfer	1
<i>Anthoxanthum odoratum</i>	Gewöhnliches Ruchgras	2a	<i>Taraxacum</i> sect. <i>Rud.</i> (1a)	Wiesen-Löwenzahn	+
<i>Cerastium holosteoides</i>	Armhaariges Hornkraut	r	<i>Trifolium pratense</i>	Rot-Klee	2a
<i>Festuca rubra</i>	Echter Rotschwingel	1	<i>Trifolium medium</i>	Mittlerer Klee	+
<i>Galium album</i>	Weißes Wiesenlabkraut	2a	<i>Veronica serpyllifolia</i>	Quendel-Ehrenpreis	r
<i>Glechoma hederacea</i> 1a	Gundelrebe	1	<i>Vicia sepium</i>	Zaun-Wicke	1
<i>Luzula campestris</i>	Hasenbrot	1			

Erläuterungen der Abkürzungen und Codierungen					
Artmächtigkeit nach der Braun-Blanquet-Skala (kombinierte Abundanz- / Dominanz-Skala)					
Symbol	Individuenzahl	Deckung	Symbol	Individuenzahl	Deckung
r	selten, ein Exemplar	(deutlich unter 1 %)	2b	(beliebig)	16 bis 25 %
+	wenige (2 bis 5 Exemplare)	(bis 1 %)	3	(beliebig)	26 bis 50 %
1	viele (6 bis 50 Exemplare)	(bis 5 %)	4	(beliebig)	51 bis 75 %
2a	(beliebig)	5 bis 15 %	5	(beliebig)	76 bis 100 %

Kategorie der Lebensraum abbauenden Art	
1a: Stickstoffzeiger	1c: Beweidungs-, Störzeiger



Abb. 4: Position der Probefläche der Schnellaufnahme (grünes Rechteck) innerhalb des Geltungsbereichs.

In der Wiese wurden 17 verschiedene Pflanzenarten auf einer Fläche von ca. 25 m² registriert. Davon zählen vier Arten zu den sogenannten 'Störzeigern' (1a: Stickstoffzeiger, 1c: Beweidungs- und Störungszeiger). Der Bestand ist als durchschnittlich artenreich zu bezeichnen und wird als „Fettwiese mittlerer Standorte“ eingeordnet. Es wurden lediglich drei Arten an Magerkeitsanzeigern nachgewiesen. Zudem konnten auf der Wiesenfläche auch Spitzwegerich (*Plantago lanceolata*), Einzelexemplare der Nelke (*Dianthus spec.*) und des Echten Johanniskrauts (*Hypericum perforatum*), sowie die Gemeine Schafgarbe (*Alchemilla millefolium*) registriert werden. Diese Arten traten jedoch nicht auf der Fläche der durchgeführten Schnellaufnahme auf.



Abb. 5: Blick auf den Geltungsbereich in nordwestlicher Richtung mit der Sporthalle im Hintergrund (Aufnahme vom 31.05.2021).



Abb. 6: Blick entlang des nordöstlichen Randes des Geltungsbereichs (Aufnahme vom 31.05.2021).



Abb. 7: Blick auf den Geltungsbereich in südöstlicher Richtung (Aufnahme vom 19.04.2021).



Abb. 8: Liguster-Strauch am südlichen Rand des Geltungsbereichs (Aufnahme vom 31.05.2021).

3. Schutzgebiete im Bereich des Untersuchungsgebietes

3.1 Ausgewiesene Schutzgebiete nach dem Naturschutzrecht

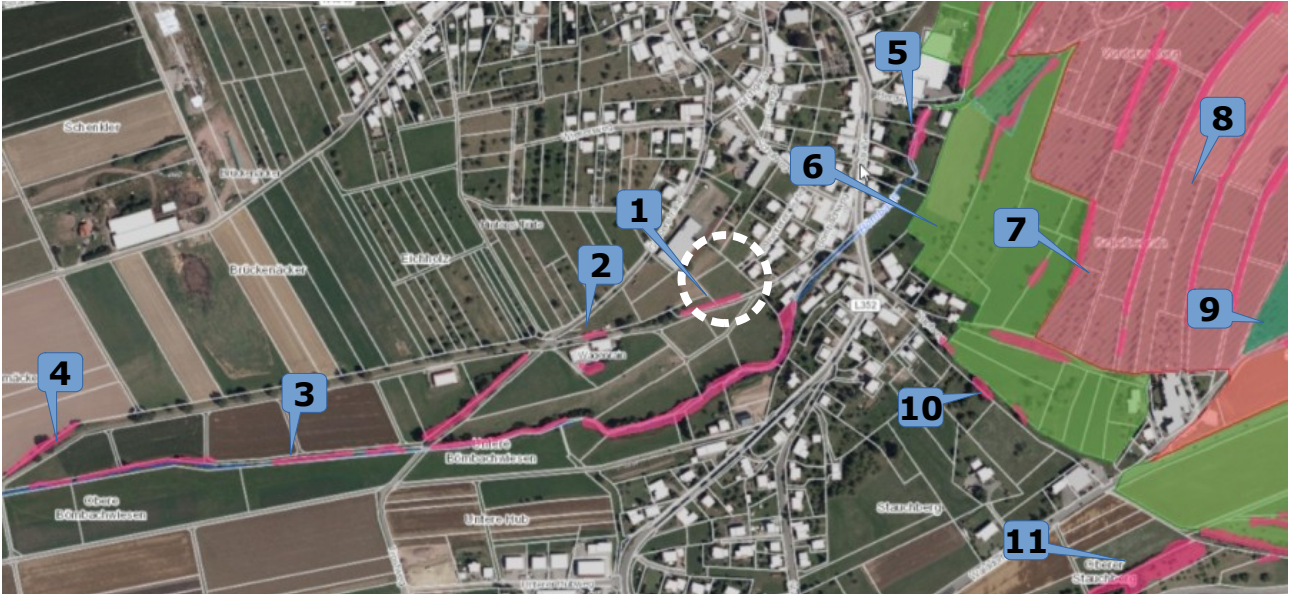


Abb. 9: Orthofoto des Planungsraumes mit Eintragung der Schutzgebiete in der Umgebung (Geobasisdaten © Landesamt für Geoinformation und Landentwicklung Baden-Württemberg, www.lgl-bw.de, Az.: 2851.9-1/19).

Tab. 3: Schutzgebiete in der Umgebung des Geltungsbereiches

Lfd. Nr.	Biot.-Nr.	Bezeichnung	Lage
(1)	1-7417-235-0080	Offenlandbiotop: Trockenmauer W Ortsrand Egenhausen	Zum Teil innerhalb
(2)	1-7417-235-0075	Offenlandbiotop: Böschungshecken W Egenhausen	110 m SW
(3)	1-7417-235-0081	Offenlandbiotop: Bäumbach SW Egenhausen	115 m SO
(4)	1-7417-235-0074	Offenlandbiotop: Hecken Eichhölzle W Egenhausen	710 m SW
(5)	1-7417-235-0086	Offenlandbiotop: Naturnahe Abschnitte des Bäumbaches O Egenhausen	280 m NO
(6)	2.35.047	Landschaftsschutzgebiet: Egenhäuser Kapf mit Bömbachtal	250 m NO
(7)	2.150	Naturschutzgebiet:Egenhäuser Kapf mit Bömbachtal	390 m O
(8)	7418-341	FFH-Gebiet: Nagolder Heckengäu	390 m O
(9)	2-7417-235-6166	Waldschutzgebiet: Wacholderheide in NSG "Egenhäuser Kapf" (1)	640 m O
(10)	1-7417-235-0082	Offenlandbiotop: Hecken Scheibenrain SO Egenhausen	285 m SO
(11)	1-7417-235-0200	Offenlandbiotop: Magerrasen und Gehölze Oberer Stauchberg OSO Egenhausen	575 m SO

Erläuterungen der Abkürzungen und Codierungen

Lage: kürzeste Entfernung vom Mittelpunkt des Geltungsbereiches zum Schutzgebiet mit der entsprechenden Richtung

Innerhalb des Geltungsbereiches befindet sich ein Teil eines Offenlandbiotopes (Trockenmauer W Ortsrand Egenhausen). Diese Trockenmauer ist jedoch von dem Eingriff nicht betroffen, da deren Bereich im Bebauungsplan als nicht bebaubare Grünfläche festgelegt ist.

Das nächst gelegene, außerhalb befindliche Schutzgebiet sind Böschungshecken in ca. 110 m Entfernung in westlicher Richtung. Es wird konstatiert, dass vom Vorhaben keine erheblichen negativen Wirkungen auf die außerhalb befindlichen Schutzgebiete und deren Inventare in der Umgebung ausgehen.

3.2 Ausgewiesene FFH-Lebensraumtypen außerhalb von FFH-Gebieten



Abb. 10: Orthofoto mit Eintragung der Mageren Flachland-Mähwiesen (gelbe Flächen) in der Umgebung (Geobasisdaten © Landesamt für Geoinformation und Landentwicklung Baden-Württemberg, www.lgl-bw.de, Az.: 2851.9-1/19).

Tab. 4: Magere Flachland-Mähwiesen (FFH LRT 6510) in der Umgebung des Geltungsbereiches

Lfd. Nr.	Biot.-Nr.	Bezeichnung	Lage
(1)	65000-235-46143605	Streuobstwiese SO Egenhausen im Gewinn Scheibenrain	440 m O
(2)	65000-235-46143603	Mähwiese SO Egenhausen im Gewinn Scheibenrain	480 m O
(3)	65000-235-46143607	Mähwiese SO Egenhausen im Gewinn Vorderer Berg	550 m NO
(4)	65000-235-46143609	Streuobstwiese SO Egenhausen im Gewinn Berg	520 m NO
Erläuterungen der Abkürzungen und Codierungen			
Lage : kürzeste Entfernung vom Mittelpunkt des Geltungsbereiches zum Schutzgebiet mit der entsprechenden Richtung			

Innerhalb des Geltungsbereiches befinden sich keine ausgewiesenen FFH-Lebensraumtypen. Die nächst gelegene Magere Flachland-Mähwiese ist in ca. 440 m Entfernung in östlicher Richtung gelegen. Vom Vorhaben gehen keine erheblichen negativen Wirkungen auf die FFH-Lebensraumtypen und deren Inventare in der Umgebung aus.

3.3 Biotopverbund

Der Fachplan „Landesweiter Biotopverbund“ versteht sich als Planungs- und Abwägungsgrundlage, die entsprechend dem Kabinettsbeschluss vom 24.04.2012 bei raumwirksamen Vorhaben in geeigneter Weise zu berücksichtigen ist. Die Biotopverbundplanung ist auf der Ebene der kommunalen Bauleitplanung eine Arbeits- und Beurteilungsgrundlage zur diesbezüglichen Standortbewertung und Alternativen-Prüfung, sowie bei der Ausweisung von Ausgleichs- oder Ersatzmaßnahmen-Flächen.

Nach § 21 BNatSchG Abs. 4 sind zudem die „Kernflächen, Verbindungsflächen und Verbindungselemente durch Erklärung zu geschützten Teilen von Natur und Landschaft im Sinne des § 20 Absatz 2, durch planungsrechtliche Festlegungen, durch langfristige vertragliche Vereinbarungen oder andere geeignete Maßnahmen rechtlich zu sichern, um den Biotopverbund dauerhaft zu gewährleisten“.

Der Fachplan „Landesweiter Biotopverbund“ stellt im Offenland drei Anspruchstypen dar – Offenland trockener, mittlerer und feuchter Standorte. Innerhalb dieser wird wiederum zwischen Kernräumen, Kernflächen und Suchräumen unterschieden. Kernbereiche werden als Flächen definiert, die aufgrund ihrer Biotopausstattung und Eigenschaften eine dauerhafte Sicherung standorttypischer Arten, Lebensräume und Lebensgemeinschaften ermöglichen können. Die Suchräume werden als Verbindungselemente zwischen den Kernflächen verstanden, über welche die Ausbreitung und Wechselwirkung untereinander gesichert werden soll.

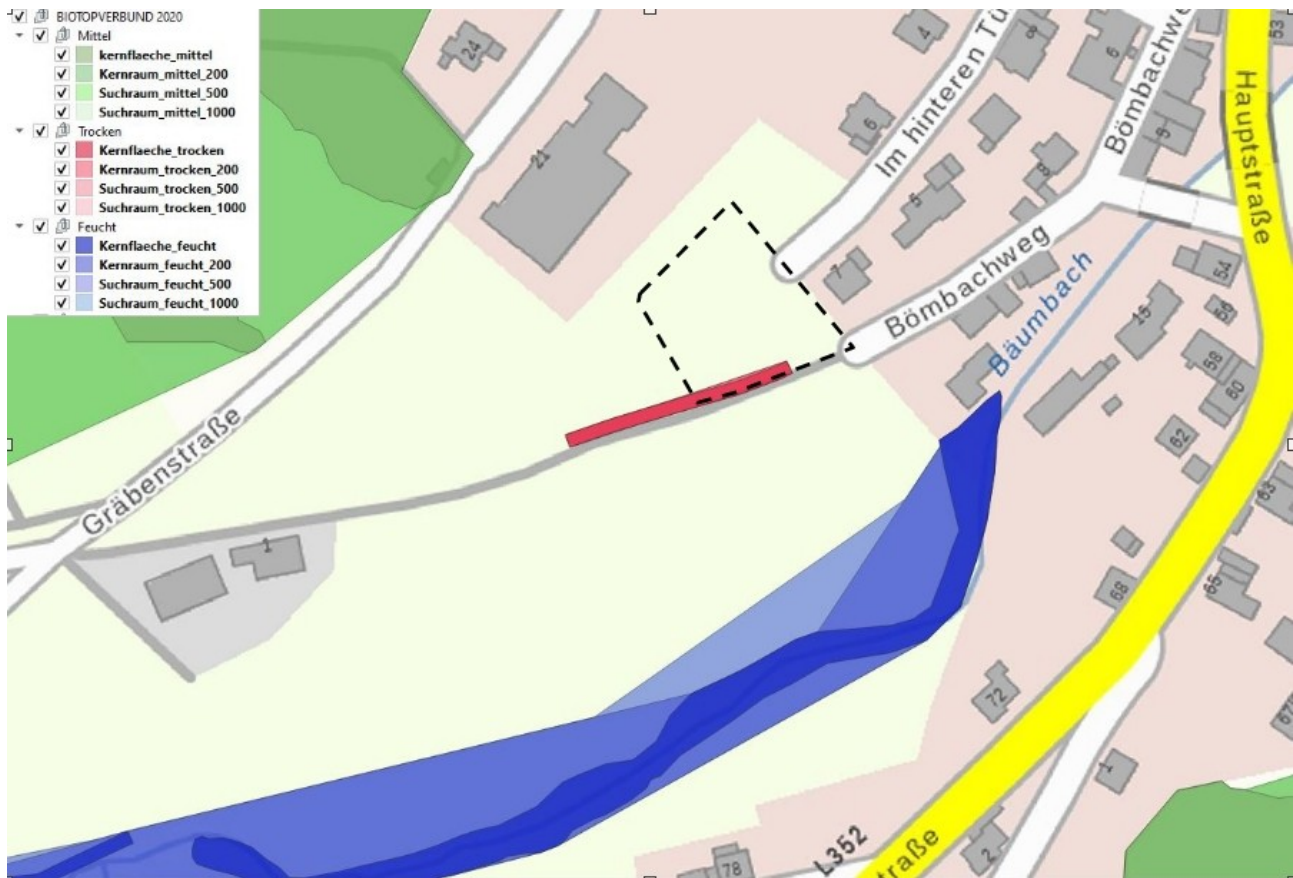


Abb. 11: Flächen des Biotopverbundes (Daten nach dem aktuellen Fachplans „Landesweiter Biotopverbund im Offenland“ mit Stand 2020 der LUBW) innerhalb des Geltungsbereichs (schwarz gestrichelt) und dessen unmittelbarer Umgebung.

Nach dem Daten des aktuellen Fachplans „Landesweiter Biotopverbund im Offenland“ mit Stand 2020 der LUBW befindet sich innerhalb des Geltungsbereichs eine Kernfläche des Biotopverbundes trockener Standorte. Bei dieser Fläche handelt es sich um die Trockenmauer, welche auch gleichzeitig ein geschütztes Offenlandbiotop ist. Der Bereich, welche diese Trockenmauer einnimmt, ist im Bebauungsplan als Grünfläche festgesetzt, in welcher kein Eingriff stattfindet.

Daher erfolgt auch kein Eingriff in den Biotopverbund und dieser wird nicht durch das geplante Vorhaben beeinträchtigt.

4. Vorhabensbedingte Betroffenheit von planungsrelevanten Arten

Im Nachfolgenden wird dargestellt, inwiefern durch das geplante Vorhaben planungsrelevante Artengruppen betroffen sind. Bezüglich der streng geschützten Arten, der Arten nach Anhang IV der FFH-Richtlinie sowie den europäischen Vogelarten (= planungsrelevante Arten) ergeben sich aus § 44 Abs.1 Nr. 1 bis 3 i.V.m. Abs. 5 BNatSchG für nach § 15 BNatSchG zulässige Eingriffe folgende Verbote:

Schädigungsverbot:

Beschädigung oder Zerstörung von Fortpflanzungs- und Ruhestätten und damit verbundene vermeidbare Verletzung oder Tötung von Tieren oder ihrer Entwicklungsformen.

Abweichend davon liegt ein Verbot nicht vor, wenn die ökologische Funktion der von dem Eingriff oder Vorhaben betroffenen Fortpflanzungs- oder Ruhestätten im räumlichen Zusammenhang gewahrt wird.

Störungsverbot:

Erhebliches Stören von Tieren während der Fortpflanzungs-, Aufzucht-, Mauser-, Überwinterungs- und Wanderungszeiten.

Abweichend davon liegt ein Verbot nicht vor, wenn die Störung zu keiner Verschlechterung des Erhaltungszustandes der lokalen Population führt.

Tab. 5: Durch das Vorhaben potenziell betroffene Artengruppen und die Eignung des Gebietes als Habitat

Arten / Artengruppe	Habitatignung	§ gesetzlicher Schutzstatus
Farn- und Blütenpflanzen	<p>nicht geeignet – Das Vorkommen von planungsrelevanten Farn- und Blütenpflanzen ist nicht zu erwarten. Auch wenn der Untersuchungsraum am Rand des Hauptverbreitungsgebietes der Dicken Trespe (<i>Bromus grossus</i>) liegt, lassen die speziellen Lebensraumsprüche dieser Grasart (mit Wintergetreide bewirtschaftete Äcker und deren Ränder sowie Wiesenwegraine) ein Vorkommen im Geltungsbereich nicht zu. Ebenso befindet sich das Plangebiet am Rand des Verbreitungsgebietes des Frauenschuhs (<i>Cypripedium calceolus</i>). Diese Orchideenart benötigt lichte Buchen-, Kiefern- und Fichtenwälder sowie gebüschreiche, verbrachende Kalkmagerrasen als Lebensraum. Da diese Lebensraumtypen im Geltungsbereich und dessen unmittelbarer Umgebung nicht vorhanden sind, kann ein Vorkommen dieser Art ebenfalls ausgeschlossen werden.</p> <p>→ Es erfolgt keine weitere Prüfung.</p>	besonders / streng geschützt, Anhang IV FFH-RL
Säugetiere (ohne Fledermäuse)	<p>nicht geeignet – Ein Vorkommen der im ZAK aufgeführten Haselmaus (<i>Muscardinus avellanarius</i>) kann ausgeschlossen werden. Diese Art benötigt, dichte, im Verbund stehende Hecken und Gehölze und ein ausreichendes Angebot an Nährsträuchern. Da im Geltungsbereich lediglich ein einzelner Strauch vorhanden ist, welcher nicht mit anderen Gehölzstrukturen in Verbindung steht, kann ein Vorkommen ausgeschlossen werden</p> <p>→ Es erfolgt keine weitere Prüfung.</p>	besonders / streng geschützt, Anhang IV FFH-RL
Fledermäuse	<p>potenziell geeignet – Eine potenzielle Nutzung durch Fledermäuse als Jagdhabitat war gegeben. Dies wird erörtert.</p> <p>→ Es erfolgt eine nachfolgende Diskussion (Kap. 14.1).</p>	besonders / streng geschützt, Anhang IV FFH-RL
Vögel	<p>geeignet – Es wurde eine Brutrevierkartierung des Geltungsbereichs und dessen unmittelbarer Umgebung durchgeführt.</p> <p>→ Es erfolgt eine nachfolgende Ergebnisdarstellung und Diskussion (Kap. 14.2).</p>	alle Vögel mind. besonders geschützt, VS-RL, BArtSchV
Reptilien	<p>potenziell geeignet – Planungsrelevante Reptilienarten konnten aufgrund der Biotopausstattung nicht ausgeschlossen werden. Die im ZAK aufgeführte Zauneidechse (<i>Lacerta agilis</i>) wurde daher nachgesucht.</p> <p>→ Es erfolgt eine nachfolgende Diskussion (Kap. 14.3).</p>	besonders / streng geschützt, Anhang IV FFH-RL
Amphibien	<p>nicht geeignet – Das Vorkommen von planungsrelevanten Amphibienarten konnte ausgeschlossen werden, da im Geltungsbereich oder dessen direkter Umgebung keine potenziellen Laichgewässer vorhanden waren.</p> <p>→ Es erfolgt keine weitere Prüfung.</p>	besonders / streng geschützt, Anhang IV FFH-RL
Wirbellose	<p>nicht geeignet – Planungsrelevante Evertebraten wurden aufgrund der für sie fehlenden Biotopausstattung und dem Fehlen von Vorkommen in der Umgebung nicht erwartet.</p> <p>Von den im ZAK aufgeführten Tagfalterarten Dunkler und Heller Wiesenknopf-Ameisen-Bläuling (<i>Maculinea nausithous</i> und <i>M. teleius</i>) sowie dem Großen Feuerfalter (<i>Lycaena dispar</i>) sind im weiteren Umkreis des Geltungsbereich keine Vorkommen bekannt. Außerdem fehlen die Raupenfutterpflanzen dieser Tagfalterarten (Großer Wiesenknopf (<i>Sanguisorba officinalis</i>) für <i>Maculinea</i> und nicht-saure Ampferarten für <i>Lycaena</i>) innerhalb des Geltungsbereichs.</p> <p>→ Es erfolgt keine weitere Prüfung.</p>	besonders / streng geschützt, Anhang IV FFH-RL

4.1 Fledermäuse (*Microchiroptera*)

Die nachfolgenden Nennungen der Fledermausarten für den Bereich des Messtischblattes 7417(N0) stammen entweder aus der Dokumentation der LUBW, Ref. 25 – Arten- und Flächenschutz, Landschaftspflege oder sind dem Zielartenkonzept (ZAK) entnommen.

Wie in Tab. 6 dargestellt, liegen der LUBW für das Messtischblatt-Viertel jüngere Nachweise (●) und ältere Nachweise (○) von jeweils drei Fledermausarten vor. Fünf weitere Arten wurden in den Nachbarquadranten (NQ) nachgewiesen. Zwei werden Arten sind ausschließlich im Zielartenkonzept aufgeführt. Diese Arten sind mit "ZAK" angegeben. Datieren die Meldungen aus dem Berichtszeitraum vor dem Jahr 2000, so ist zusätzlich "1990-2000" vermerkt.

Tab. 6: Die Fledermausarten Baden-Württembergs mit der Einschätzung eines potenziellen Vorkommens im Untersuchungsraum sowie der im ZAK aufgeführten Spezies (Quadranten der TK 1:25.000 Blatt 7417 N0) mit den Angaben zum Erhaltungszustand. ²

Deutscher Name	Wissenschaftliche Bezeichnung	Vorkommen ^{3 4} bzw. Nachweis	Rote Liste B-W ¹⁾	FFH-Anhang	Erhaltungszustand				
					1	2	3	4	5
Nordfledermaus	<i>Eptesicus nilssonii</i>	ZAK	2	IV	+	?	?	?	?
Breitflügel-Fledermaus	<i>Eptesicus serotinus</i>	NQ, ZAK	2	IV	+	?	?	+	?
Bechsteinfledermaus	<i>Myotis bechsteinii</i>	NQ, ZAK	2	II / IV	+	+	-	-	-
Wasserfledermaus	<i>Myotis daubentonii</i>	NQ ZAK	3	IV	+	+	+	+	+
Großes Mausohr	<i>Myotis myotis</i>	● / ZAK	2	II / IV	+	+	+	+	+
Kleine Bartfledermaus	<i>Myotis mystacinus</i>	○ (1990-2000) ZAK	3	IV	+	+	+	+	+
Fransenfledermaus	<i>Myotis nattereri</i>	NQ, ZAK	2	IV	+	+	+	+	+
Kleiner Abendsegler	<i>Nyctalus leisteri</i>	○ (1990-2000) ZAK	2	IV	+	?	-	-	-
Großer Abendsegler	<i>Nyctalus noctula</i>	NQ (1990-2000) ZAK	i	IV	+	-	+	?	-
Rauhhaufledermaus	<i>Pipistrellus nathusii</i>	ZAK	i	IV	+	+	+	+	+
Zwergfledermaus	<i>Pipistrellus pipistrellus</i>	● / ZAK	3	IV	+	+	+	+	+
Braunes Langohr	<i>Plecotus auritus</i>	○ (1990-2000) ZAK	3	IV	+	+	+	+	+
Graues Langohr	<i>Plecotus austriacus</i>	● / ZAK	G	IV	+	?	-	-	-

² gemäß: LUBW Landesanstalt für Umwelt, Messungen und Naturschutz Baden-Württemberg (Hrsg.) (2013): FFH-Arten in Baden-Württemberg – Erhaltungszustand 2013 der Arten in Baden-Württemberg.

³ gemäß LUBW Landesanstalt für Umwelt, Messungen und Naturschutz Baden-Württemberg - Geodaten für die Artengruppe der Fledermäuse; Ref. 25 – Arten- und Flächenschutz, Landschaftspflege; Stand 01.03.2013

⁴ BRAUN & DIETERLEN (2003): Die Säugetiere Baden-Württembergs, Band I, Allgemeiner Teil Fledermäuse (*Chiroptera*). Eugen Ulmer GmbH & Co., Stuttgart, Deutschland.

Tab. 6: Die Fledermausarten Baden-Württembergs mit der Einschätzung eines potenziellen Vorkommens im Untersuchungsraum sowie der im ZAK aufgeführten Spezies (Quadranten der TK 1:25.000 Blatt 7417 NO) mit den Angaben zum Erhaltungszustand.

Erläuterungen der Abkürzungen und Codierungen		
1): BRAUN ET AL. (2003): Rote Liste der gefährdeten Säugetiere in Baden-Württemberg. In: BRAUN, M. & F. DIETERLEIN (Hrsg.) (2003): Die Säugetiere Baden-Württembergs, Band 1.		
2) NQ: Nachbarquadrant zum MTB 7417 NO		
0: ausgestorben oder verschollen	1: vom Aussterben bedroht	2: stark gefährdet
3: gefährdet	D: Datengrundlage mangelhaft	G: Gefährdung unbekanntes Ausmaßes
i: gefährdete wandernde Tierart	R: Art lokaler Restriktion	
FFH-Anhang IV: Art nach Anhang IV der FFH-Richtlinie	FFH-Anhang II / IV: Art nach Anhang II und IV der FFH-Richtlinie	
BNatSchG §§: streng geschützte Art nach dem Bundesnaturschutzgesetz.		
<p>LUBW: Die Einstufung erfolgt über ein Ampel-Schema, wobei „grün“ + einen günstigen, „gelb“ - einen ungünstig-unzureichenden und „rot“ - einen ungünstig-schlechten Erhaltungszustand widerspiegeln. Lässt die Datenlage keine genaue Bewertung eines Parameters zu, wird dieser als unbekannt (grau) ? eingestuft. Die Gesamtbewertung, also die Zusammenführung der vier Parameter, erfolgt nach einem festen Schema. Beispielsweise ist der Erhaltungszustand als ungünstig-schlecht einzustufen, sobald einer der vier Parameter mit „rot“ bewertet wird.</p>		
1 Verbreitung	2 Population	3 Habitat
4 Zukunft	5 Gesamtbewertung (mit größerer Farbsättigung)	

4.1.1 Ökologie der Fledermäuse

Untersuchungen zur lokalen Gemeinschaft von Fledermäusen innerhalb eines Untersuchungsraumes können grundsätzlich nur im aktiven Zyklus der Arten vorgenommen werden. Dieser umfasst den Zeitraum von (März -) April bis Oktober (- November) eines Jahres. Außerhalb diesem herrscht bei den mitteleuropäischen Arten die **Winterruhe**.

Die aktiven Phasen gliedern sich in den **Frühjahrszug** vom Winterquartier zum Jahreslebensraum im (März-) April bis Mai. Diese mündet in die **Wochenstubenzeit** zwischen Mai und August. Die abschließende Phase mit der Fortpflanzungszeit endet mit dem Herbstzug in die Winterquartiere im Oktober (- November).

Diese verschiedenen Lebensphasen können allesamt innerhalb eines größeren Untersuchungsgebietes stattfinden oder artspezifisch unterschiedlich durch ausgedehnte Wanderungen in verschiedenen Räumen. Im Zusammenhang mit einer speziellen artenschutzrechtlichen Prüfung sollten vor allem die Zeiträume der Wochenstuben und des Sommerquartiers mit der Fortpflanzungsphase genutzt werden. Besonders geeignet sind dabei die Monate Mai bis September.

4.1.2 Diagnose des Status im Gebiet

Quartierkontrollen: Im Gebiet sind keine Strukturen (Großgehölze, Gebäude usw.) vorhanden, welche von Fledermäusen als Quartier genutzt werden könnten. Lediglich ein etwa zwei Meter hoher Ligusterstrauch befindet sich innerhalb des Geltungsbereichs. Dieser ist dünnstämmig und weist keinerlei Rindenspalten oder Höhlenstrukturen auf, welche von Fledermäusen als Quartier genutzt werden könnten.

Bedeutung als Jagdgebiet:

Nahrungs- und Jagdhabitats von Fledermäusen unterliegen nicht dem Schädigungsverbot gemäß § 44 Abs. 1 Nr. 3 BNatSchG, außer wenn deren Verlust eine erfolgreiche Reproduktion ausschließt und damit zu einer erheblichen Verschlechterung des Erhaltungszustandes der lokalen Population führt. Im Plangebiet befinden sich jedoch keine Flächen, welche von wesentlicher Bedeutung für die Reproduktion von Fledermäusen sind. Zwar können Wiesenflächen grundsätzlich brauchbare Jagdhabitats für Fledermäuse darstellen, jedoch sind von diesem Habitattyp in der unmittelbaren Umgebung weitere Flächen vorhanden. Die eher mäßige Artenzahl der Wiesenfläche deutet nicht darauf hin, dass diese Fettwiese eine besonders hohe Vielfalt und Masse an potenziellen Beuteinsekten beherbergt. Daher ist nicht davon auszugehen, dass es bei einer Überplanung dieser Wiesenfläche zu einer Schädigung der lokalen Fledermausfauna kommen wird.

Prognose zum Schädigungsverbot nach § 44 Abs. 1 Nr. 3 und 1 i.V.m. Abs. 5 BNatSchG

(Beschädigung oder Zerstörung von Fortpflanzungs- und Ruhestätten und damit verbundene vermeidbare Verletzung oder Tötung von Tieren oder ihrer Entwicklungsformen. Abweichend davon liegt ein Verbot nicht vor, wenn die ökologische Funktion der von dem Eingriff oder Vorhaben betroffenen Fortpflanzungs- oder Ruhestätten im räumlichen Zusammenhang gewahrt wird.)

Vorhabensbedingte Tötungen von Fledermäusen durch das Freiräumen des Baufeldes werden ausgeschlossen. Es kommen innerhalb des gesamten Geltungsbereichs keine Strukturen vor, die als Winterquartier, Wochenstube oder Hangplatz für Fledermäuse geeignet sind. Ein Verstoß gegen § 44 Abs. 1 Nr. 3 und 1 i.V.m. Abs. 5 BNatSchG (Schädigungsverbot) ist ausgeschlossen.

Prognose zum Störungsverbot nach § 44 Abs. 1 Nr. 2 i.V.m. Abs. 5 BNatSchG

(Erhebliches Stören von Tieren während der Fortpflanzungs-, Aufzucht-, Mauser-, Überwinterungs- und Wanderungszeiten. Abweichend davon liegt ein Verbot nicht vor, wenn die Störung zu keiner Verschlechterung des Erhaltungszustandes der lokalen Population führt.)

Signifikante negative Auswirkungen für die Fledermaus-Populationen aufgrund von bau-, anlage- und betriebsbedingten Wirkungen sind auch bei einer Nutzung des Gebietes als Jagdraum nicht zu erwarten.

Der Verbotstatbestand des erheblichen Störens von Tieren während der Fortpflanzungs-, Aufzucht-, Überwinterungs- und Wanderungszeiten wird für Fledermausarten nicht erfüllt.

✓ Ein Verstoß gegen die Verbotstatbestände nach § 44 Abs. 1 Nr. 3 und 1 i.V.m. Abs. 5 BNatSchG und § 44 Abs. 1 Nr. 2 i.V.m. Abs. 5 BNatSchG wird ausgeschlossen.

4.2 Vögel (Aves)

Im Rahmen der Erhebungen innerhalb des Untersuchungsgebietes wurde die lokale Vogelgemeinschaft erfasst. Dies erfolgte durch drei Begehungen während der Morgenstunden (Tab. 1: Nr. 1, 2, 4).

In der nachfolgenden Tabelle sind sämtliche während der Kartierperiode beobachteten Vogelarten innerhalb des Untersuchungsraumes aufgeführt. Neben der **fortlaufenden Nummer** sind die Arten in alphabetischer Reihenfolge nach dem **Deutschen Namen** sortiert. Den Arten ist die jeweilige **wissenschaftliche Bezeichnung** und die vom Dachverband Deutscher Avifaunisten entwickelte und von SÜDBECK ET AL (2005) veröffentlichte Abkürzung (**Abk.**) zugeordnet.

In der benachbarten Spalte ist die der Art zugeordneten **Gilde** abgedruckt, welche Auskunft über den Brutstätten-Typ gibt. Alle nachfolgenden Abkürzungen sind am Ende der Tabelle unter **Erläuterungen der Abkürzungen und Codierungen** erklärt.

Die innerhalb der Zeilen **gelb hinterlegte Arten** sind nicht diesen Gilden zugeordnet, sondern werden als 'seltene, gefährdete, streng geschützte Arten, VSR-Arten und Kolonienbrüter' Arten gesondert geführt.

Unter dem **Status** wird die qualitative Zuordnung der jeweiligen Art im Gebiet vorgenommen. Die Einstufung erfolgt gemäß den EOAC-Brutvogelstatus-Kriterien (nach HAGEMEIJER & BLAIR 1997), ob für die jeweilige Art innerhalb des Geltungsbereiches ein mögliches Brüten (**Bm**) angenommen wird, ein Brutverdacht (**Bv**) vorliegt oder ein Brutnachweis erbracht werden konnte (**Bn**). Für Beobachtungen in direkter Umgebung um den Geltungsbereich wird der Zusatz **U** verwendet. Liegt kein Brutvogelstatus vor, so wird die Art als Nahrungsgast (**NG**) oder Durchzügler/Überflieger (**DZ**) eingestuft. Die **Abundanz** gibt darüber hinaus eine Einschätzung über die Anzahl der Brutpaare bzw. Brutreviere innerhalb des Geltungsbereiches mit dem Wirkungsraum (ohne seine Umgebung).

In der Spalte mit dem Paragraphen-Symbol (**§**) wird die Unterscheidung von 'besonders geschützten' Arten (**§**) und 'streng geschützten' Arten (**§§**) vorgenommen.

Abschließend ist der kurzfristige Bestands-Trend mit einem möglichen Spektrum von „-2“ bis „+2“ angegeben. Die detaillierten Ausführungen hierzu sind ebenfalls den **Erläuterungen der Abkürzungen und Codierungen** am Ende der Tabelle zu entnehmen.

Tab. 7: Vogelbeobachtungen im Untersuchungsgebiet und in der Umgebung (die Arten mit ihrem Status)

Nr.	Deutscher Name	Wissenschaftliche Bezeichnung	Abk. ⁵	Gilde	Status ⁶ & (Abundanz)	RL BW ⁷	§	Trend
1	Amsel	<i>Turdus merula</i>	A	zw	BvU	*	§	+1
2	Bachstelze	<i>Motacilla alba</i>	Ba	h/n	NG	*	§	-1
3	Blaumeise	<i>Parus caeruleus</i>	Bm	h	BmU	*	§	+1
4	Buchfink	<i>Fringilla coelebs</i>	B	zw	BmU	*	§	-1
5	Elster	<i>Pica pica</i>	E	zw	NGU	*	§	+1
6	Feldsperling	<i>Passer montanus</i>	Fe	h	NGU	V	§	-1
7	Girlitz	<i>Serinus serinus</i>	Gi	zw	BvU	*	§	-1
8	Grünfink	<i>Carduelis chloris</i>	Gf	zw	BvU	*	§	0
9	Hausrotschwanz	<i>Phoenicurus ochruros</i>	Hr	h/n, g	BvU	*	§	0
10	Haussperling	<i>Passer domesticus</i>	H	g	BvU	V	§	-1
11	Kohlmeise	<i>Parus major</i>	K	h	BvU	*	§	0
12	Mäusebussard	<i>Buteo buteo</i>	Mb	!	ÜF	*	§§	0
13	Rabenkrähe	<i>Corvus corone</i>	Rk	zw	ÜF	*	§	0
14	Star	<i>Sturnus vulgaris</i>	S	h	NG	*	§	0
15	Stieglitz	<i>Carduelis carduelis</i>	Sti	zw	ÜF	*	§	-1
16	Stockente	<i>Anas platyrhynchos</i>	Sto	b	ÜF	V	§	-1
17	Wacholderdrossel	<i>Turdus pilaris</i>	Wd	zw	NG	*	§	-2
18	Zilpzalp	<i>Phylloscopus collybita</i>	Zi	b	BmU	*	§	0

Erläuterungen der Abkürzungen und Codierungen

Gilde: !: keine Gilden-Zuordnung (dies gilt für seltene, gefährdete, streng geschützte Arten, VSR-Arten und Kolonienbrüter).

b : Bodenbrüter **zw** : Zweibrüter bzw. Gehölzfreibrüter **g** : Gebäudebrüter **h/n** : Halbhöhlen- / Nischenbrüter **h** : Höhlenbrüter

Status:

BvU = Brutverdacht in direkter Umgebung um den Geltungsbereich

BmU = mögliches Brüten in direkter Umgebung um den Geltungsbereich

NG = Nahrungsgast innerhalb des Geltungsbereich

NGU = Nahrungsgast in direkter Umgebung um den Geltungsbereich

DZ = Durchzügler, Überflug

NG = Nahrungsgast

Rote Liste: RL BW: Rote Liste Baden-Württembergs

* = ungefährdet

V = Arten der Vorwarnliste

§: Gesetzlicher Schutzstatus

§ = besonders geschützt

§§ = streng geschützt

Trend (Bestandsentwicklung zwischen 1985 und 2009)

0 = Bestandsveränderung nicht erkennbar oder kleiner als 20 %

-1 = Bestandsabnahme zwischen 20 und 50 %

-2 = Bestandsabnahme größer als 50 %

+1 = Bestandszunahme zwischen 20 und 50 %

+2 = Bestandszunahme größer als 50 %

5 Abkürzungsvorschlag deutscher Vogelnamen nach: SÜDBECK, P., H. ANDRETZKE, S. FISCHER, K. GEDEON, T. SCHIKORE, K. SCHRÖDER & C. SUDFELDT (Hrsg.) [2005]: Methodenstandards zur Erfassung der Brutvögel Deutschlands. Radolfzell.

6 gemäß EOAC-Brutvogelstatus-Kriterien (nach Hagemeijer & Blair 1997)

7 BAUER, H.-G., M. BOSCHERT, M. I. FÖRSCHLER, J. HÖLZINGER, M. KRAMER & U. MAHLER (2016): Rote Liste und kommentiertes Verzeichnis der Brutvogelarten Baden-Württembergs. 6. Fassung. Stand 31. 12. 2013. – Naturschutz-Praxis Artenschutz 11.

4.2.1 Diagnose des Status im Gebiet

Die im Untersuchungsgebiet vorgefundenen 18 Arten zählen zu den Brutvogelgemeinschaften der Siedlungsbereiche, der Gärten und Parks sowie der siedlungsnahen Kulturlandschaft. Reine Offenlandarten der Wiesen und Felder fehlen bis auf den Feldsperling in der Umgebung weitgehend. Von den im ZAK aufgeführten Vogelarten konnten keine registriert werden.

Innerhalb des Geltungsbereiches konnten keine Vogelbruten festgestellt werden. Bei sechs Arten besteht Brutverdacht in der Umgebung des Geltungsbereichs und weitere drei Arten brüteten dort möglicherweise. Drei Arten wurden innerhalb des Geltungsbereichs und zwei Vogelarten in dessen Umgebung als Nahrungsgäste eingestuft. Vier Arten wurden als Überflieger registriert.

Bezüglich der Brutplatzwahl nahmen unter den beobachteten Arten die Zweigbrüter (acht Arten) den größten Anteil ein, gefolgt von den Höhlenbrütern (vier Arten). Mit jeweils zwei Arten waren die Gilden der Boden- und Gebäudebrüter sowie der Halbhöhlen- und Nischenbrüter vertreten.

Als landesweit auf der ‚Vorwarnliste‘ (V) stehen drei Arten: Feldsperling (NGU), Haussperling (BvU) und Stockente (ÜF).

Als ‚streng geschützte‘ Arten gelten der Mäusebussard (ÜF).

Innerhalb des Geltungsbereichs befindet sich ein einzeln stehender Liguster-Strauch als einziges Gehölz. Auch wenn zum Zeitpunkt der Begehungen dort keine Vogelbruten festgestellt wurden, kann dieser Strauch potenziell von Zweigbrütern als Niststätte genutzt werden. Sollte dieser Strauch im Zuge des Bauvorhabens überplant werden, ist zum Schutz von möglichen Vogelbruten der Zeitraum für Gehölzrodungen zu beachten. Dies bedeutet, dass zwischen 1. März und 30. September keine Rodungsarbeiten durchgeführt werden dürfen.

Prognose zum Schädigungsverbot nach § 44 Abs. 1 Nr. 3 und 1 i.V.m. Abs. 5 BNatSchG

(Beschädigung oder Zerstörung von Fortpflanzungs- und Ruhestätten und damit verbundene vermeidbare Verletzung oder Tötung von Tieren oder ihrer Entwicklungsformen. Abweichend davon liegt ein Verbot nicht vor, wenn die ökologische Funktion der von dem Eingriff oder Vorhaben betroffenen Fortpflanzungs- oder Ruhestätten im räumlichen Zusammenhang gewahrt wird.)

Innerhalb des Geltungsbereiches wurden keine Vogelbruten registriert. Ein sich innerhalb des Geltungsbereichs befindlicher Strauch kann möglicherweise von Zweigbrütern als Niststätte dienen. Sollte dieses Gehölz im Zuge des Bauvorhabens entfernt werden müssen, sind die oben genannten Zeiten für Gehölzrodungen zu beachten.

Prognose zum Störungsverbot nach § 44 Abs. 1 Nr. 2 i.V.m. Abs. 5 BNatSchG

(Erhebliches Stören von Tieren während der Fortpflanzungs-, Aufzucht-, Mauser-, Überwinterungs- und Wanderungszeiten. Abweichend davon liegt ein Verbot nicht vor, wenn die Störung zu keiner Verschlechterung des Erhaltungszustandes der lokalen Population führt).

Erhebliche bau-, anlage- und betriebsbedingte Störwirkungen auf Vogelarten, die in an das Plangebiet angrenzenden Bereichen vorkommen, sind nicht zu erwarten.

- ✓ **Unter Einhaltung des Rodungszeitraumes kann ein Verstoß gegen die Verbotstatbestände nach § 44 Abs. 1 Nr. 3 und 1 i.V.m. Abs. 5 BNatSchG und § 44 Abs. 1 Nr. 2 i.V.m. Abs. 5 BNatSchG ausgeschlossen werden.**

4.3 Reptilien (*Reptilia*)

Ein Vorkommen von planungsrelevanten Arten dieser Gruppe im Wirkungsbereich wird entweder aufgrund der Lage des Planungsraumes außerhalb des Verbreitungsgebietes der Art (V) und / oder aufgrund nicht vorhandener Lebensraumstrukturen für ein Habitat der Art im Planungsraum (H) abgeschichtet.

Das ZAK nennt die Zauneidechse (*Lacerta agilis*), die Mauereidechse (*Podarcis muralis*) und die Schlingnatter (*Coronella austriaca*) als zu berücksichtigende Arten. Die Felder im Bereich der Eigenschaften sind gelb hinterlegt.

Tab. 8: Abschichtung der Reptilienarten des Anhanges IV der FFH-Richtlinie nach dem Verbreitungsgebiet und den Habitat-Eigenschaften (ggf. mit den Angaben zum Erhaltungszustand) ⁸

Eigen-schaft		Deutscher Name	Wissenschaftliche Bezeichnung	Erhaltungszustand				
V	H			1	2	3	4	5
!	?	Schlingnatter	<i>Coronella austriaca</i>	+	?	+	+	+
X	X	Europäische Sumpfschildkröte	<i>Emys orbicularis</i>	-	-	-	-	-
!	?	Zauneidechse	<i>Lacerta agilis</i>	+	-	-	-	-
X	X	Westliche Smaragdeidechse	<i>Lacerta bilineata</i>	+	+	+	+	+
!	?	Mauereidechse	<i>Podarcis muralis</i>	+	+	+	+	+
X	X	Äskulapnatter	<i>Zamenis longissimus</i>	+	+	+	+	+

Erläuterungen der Abkürzungen und Codierungen		
V	mit [X] markiert: Plangebiet liegt außerhalb des Verbreitungsgebietes der Art.	
H	mit [X] markiert: Habitat-Eigenschaften für ein Artvorkommen fehlen im Wirkungsbereich des Plangebietes.	
[!]	Vorkommen nicht auszuschließen; [?] Überprüfung erforderlich	
LUBW:	Die Einstufung erfolgt über ein Ampel-Schema, wobei „grün“ + einen günstigen, „gelb“ - einen ungünstig-unzureichenden und „rot“ - einen ungünstig-schlechten Erhaltungszustand widerspiegeln. Lässt die Datenlage keine genaue Bewertung eines Parameters zu, wird dieser als unbekannt (grau) [?] eingestuft. Die Gesamtbewertung, also die Zusammenführung der vier Parameter, erfolgt nach einem festen Schema. Beispielsweise ist der Erhaltungszustand als ungünstig-schlecht einzustufen, sobald einer der vier Parameter mit „rot“ bewertet wird.	
1	Verbreitung	3 Habitat
2	Population	
4	Zukunft	5 Gesamtbewertung (mit größerer Farbsättigung)

⁸ gemäß: LUBW Landesanstalt für Umwelt, Messungen und Naturschutz Baden-Württemberg (Hrsg.) (2013): FFH-Arten in Baden Württemberg – Erhaltungszustand 2013 der Arten in Baden-Württemberg.

4.3.1 Ökologie von Schlingnatter, Mauereidechse und Zauneidechse

Die genannten Reptilienarten benötigen ein Habitatmosaik aus Plätzen zum Sonnen um eine geeignete Körpertemperatur für ihre Aktivitäten zu erreichen, Verstecke um sich bei heißen Tageszeiten zurückziehen zu können und sich vor Feinden zu schützen, Bereiche mit grabbarem Substrat für die Eiablage sowie ein ausreichendes Nahrungsangebot an Insekten, bzw. im Falle der Schlingnatter an potenziellen Beutereptilien (siehe folgende Tabellen zur Ökologie der Arten). Sie besiedeln bevorzugt trockenwarme, südexponierte Standorte mit mageren Wiesen, Bahndämme, Trockenmauern u.a. in Rebgebieten sowie Steinbrüche und Wegränder.

Zur Ökologie der Mauereidechse (<i>Podarcis muralis</i>)	
Lebensraum	<ul style="list-style-type: none"> Trocken-warme Lagen in Weinbauregionen und in den Tälern der großen Flüsse; sonnenexponierte Böschungen, Bahndämme und Rebhänge, auch in Trockenmauern, Steinriegeln und Felsen.
Verhalten	<ul style="list-style-type: none"> Erscheint aus dem Winterquartier ab Ende März bis Anfang April; tagaktiv, Insektenjäger, auch Asseln und Spinnen; zahlreiche Populationen entstanden durch Verschleppung nicht heimischer Unterarten.
Fortpflanzung	<ul style="list-style-type: none"> Geschlechtsreife im 3. Jahr; Paarungszeit von Ende April bis Ende Mai; 4 Wochen nach der Paarung erfolgt die Ablage von 2 – 10 Eiern in sandigem Substrat; Nachgelege sind bekannt.
Winterruhe	<ul style="list-style-type: none"> Ab Anfang Oktober bis Anfang November; Quartiere sind Trockenmauer, Felsspalten, Höhlen und frostfreie Erdspalten.
Verbreitung in Baden-Württemberg	<ul style="list-style-type: none"> In allen wärmebegünstigten Landesteilen (Oberrheinebene, Unteres Neckartal, Östlicher Kraichgau und Südschwarzwald-Hochrhein) mit kleinen Vorkommen. Die Art ist landesweit selten.

Mauereidechse - *Podarcis muralis*

● FFH-Berichtspflicht 2012 TK25-Quadrant (ab 2000)
 ○ FFH-Berichtspflicht 2006 TK25-Quadrant (ab 1990)
 - Naturraumgrenze

Stand: 2012

Grundlage: © LGL BW, RPS

0 10 20 30 40 50 km

LU·W

Abb. 12: Verbreitung der Mauereidechse (*Podarcis muralis*) in Baden-Württemberg und die Lage des Untersuchungsgebietes.

Zur Ökologie der Schlingnatter (*Coronella austriaca*).

Lebensraum	<ul style="list-style-type: none"> • Wärmebegünstigte Regionen mit Obstbau- oder Weinbauklima; • niedrig bewachsene Böschungen, Bahndämme und Hänge, Trockenmauern, Steinriegel, Felsen und Waldsäule; • Auch in extensiven Grünlandflächen, Halden und Abbaustätten; • Benötigt ein Mosaik aus exponierten Lagen und schattigen Verstecken.
Verhalten	<ul style="list-style-type: none"> • Erscheint aus dem Winterquartier ab Mitte März bis Anfang April; • Tagaktiv, Jagd auf Reptilien ist arttypisch; • Thermoregulation mit Exposition in den Morgenstunden; • Äußerst verborgene Lebensweise.
Fortpflanzung	<ul style="list-style-type: none"> • Geschlechtsreife frühestens im 3. Jahr; • Paarungszeit von Ende April bis Anfang Juni; • Ovovivipare Art nach 4 – 5 Monaten Tragzeit mit 3 – 8 (-19) voll entwickelten Jungtieren ab Ende August.
Winterruhe	<ul style="list-style-type: none"> • Ab Mitte Oktober bis Anfang November, teilweise gesellig; • Quartiere sind Nagerbauten, Felsspalten, Höhlen und frostfreie Erdspalten.
Verbreitung in Baden-Württemberg	<ul style="list-style-type: none"> • In allen Landesteilen verbreitet und eher selten.

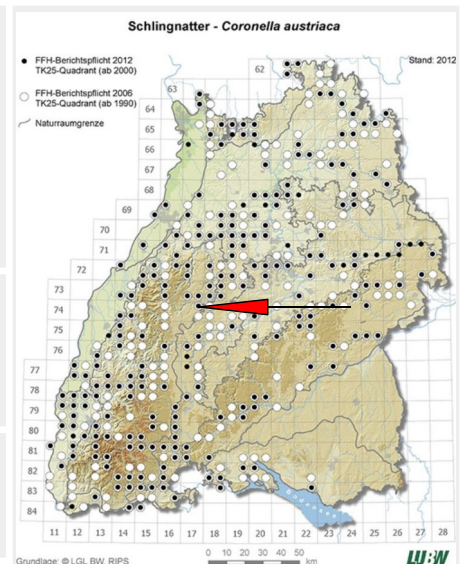


Abb. 13: Verbreitung der Schlingnatter (*Coronella austriaca*) in Baden-Württemberg und die Lage des Untersuchungsgebietes (roter Pfeil).

Zur Ökologie der Zauneidechse (*Lacerta agilis*).

Lebensraum	<ul style="list-style-type: none"> • Ursprüngliche Steppenart der halboffenen Landschaften; • trocken-warme und südexponierte Lagen, meist in ökotonen Saumstrukturen oder in Brachen oder Ruderalen; • Auch in Grünlandflächen, Bahndämmen, Abbaustätten; • benötigt Mosaik aus grabbarem Substrat, Offenbodenflächen, Verstecken (Holzpolder, Steinriegel, Trockenmauern).
Verhalten	<ul style="list-style-type: none"> • Ende der Winterruhe ab Anfang April; • tagaktiv; • Exposition in den Morgenstunden; • grundsätzlich eher verborgener Lauerjäger.
Fortpflanzung	<ul style="list-style-type: none"> • Eiablage ab Mitte Mai bis Ende Juni, mehrere Gelege möglich; • Eiablage in gegrabener und überdeckter Mulde; • Jungtiere erscheinen ab Ende Juli und August.
Winterruhe	<ul style="list-style-type: none"> • Ab Mitte September, Jungtiere zum Teil erst im Oktober; • Quartiere sind Nagerbauten, selbst gegrabene Höhlen, große Wurzelstubben und Erdspalten
Verbreitung in Baden-Württemberg	<ul style="list-style-type: none"> • In allen Landesteilen von den Niederungen bis in die Mittelgebirge (ca. 850 m ü. NHN).

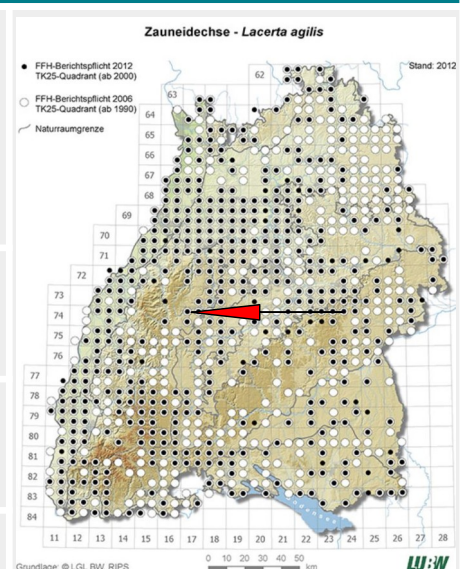


Abb. 14: Verbreitung der Zauneidechse (*Lacerta agilis*) in Baden-Württemberg und die Lage des Untersuchungsgebietes (roter Pfeil).

4.3.2 Diagnose zum Status im Gebiet

Ein Vorkommen der Mauereidechse wird ausgeschlossen, da sich das Plangebiet außerhalb der bekannte Verbreitungsgebiete dieser Eidechsenart befindet. Ausgehend von der Verbreitung können Zauneidechse und die Schlingnatter nicht grundsätzlich ausgeschlossen werden. Die am südlichen Rand des Plangebiets befindliche Trockenmauer ist es potenzieller Lebensraum für diese Reptilienarten. Aufgrund der Kleinräumigkeit ist ein Vorkommen der Schlingnatter dort nur wenig wahrscheinlich. Da diese Mauer Ende Mai bereits recht dicht überwachsen war, besteht dort möglicherweise nicht das von Reptilien bevorzugte Habitatmosaik aus kühlen schattigen und warmen sonnigen Bereichen. Auch muss bei der Bewertung von Reptilienvorkommen berücksichtigt werden, dass sich diese Trockenmauer in einer als im Bebauungsplan als Grünfläche ausgewiesen Fläche befindet und damit erhalten wird. Da jedoch nicht ausgeschlossen werden kann, dass eventuell dort vorkommende Eidechsen zur Nahrungssuche die angrenzende Wiese innerhalb des Plangebiets nutzen, wurde dennoch bei geeigneten Witterungsbedingungen nach Reptilien gesucht. Als Methode wurde die Sichtbeobachtung gewählt. Dabei wurde an drei Terminen Ende Mai und im Juni 2021 der Bereich der Trockenmauer und deren Umgebung vorsichtig abgegangen, und es wurde auf eventuell vorhandene Reptilien geachtet. Bei diesen Begehungen wurden jedoch keine Zauneidechsen, Schlingnattern oder andere Reptilien gefunden. Ein Vorkommen dieser Arten wird somit ausgeschlossen.



Abb. 15: Trockenmauer am südlichen Rand des Geltungsbereichs (Aufnahme vom 12.05.2021)



Abb. 16: Detail der Trockenmauer am südlichen Rand des Geltungsbereichs (Aufnahme vom 31.05.2021)

- ✓ Aufgrund der Ergebnisse der Begehungen wird ein Vorkommen der indizierten Arten ausgeschlossen. Damit kann ein Verstoß gegen die Verbotstatbestände nach § 44 Abs. 1 Nr. 3 und 1 i.V.m. Abs. 5 BNatSchG und § 44 Abs. 1 Nr. 2 i.V.m. Abs. 5 BNatSchG ausgeschlossen werden.

5. Ergebnis der artenschutzrechtlichen Prüfung

Tab. 9: Zusammenfassung der Ergebnisse der artenschutzrechtlichen Prüfung

Tier- und Pflanzengruppen		Betroffenheit	Ausmaß der Betroffenheit (Art, Ursache)
Farne und Blütenpflanzen		nicht betroffen	keines
Vögel		ggf. betroffen	<ul style="list-style-type: none"> Verlust eines potenziellen Teil-Nahrungshabitats von geringer Bedeutung und Teil-Lebensraumes für Vogelarten durch (kleinräumige) Gehölzrodungen und Flächenversiegelung
Säugetiere (ohne Fledermäuse)		nicht betroffen	keines
Fledermäuse		ggf. betroffen	<ul style="list-style-type: none"> Verlust eines potenziellen Teil-Jagdhabitats von geringer Bedeutung durch Flächenversiegelung
Reptilien		nicht betroffen	keines
Amphibien		nicht betroffen	keines
Wirbellose	Käfer	nicht betroffen	keines
	Schmetterlinge	nicht betroffen	keines
	Libellen	nicht betroffen	keines
	Weichtiere	nicht betroffen	keines

Die artenschutzrechtliche Prüfung kommt zu dem Ergebnis, dass unter Einhaltung der unten genannten Vermeidungs- und Minimierungsmaßnahmen, durch das geplante Vorhaben kein Verstoß gegen § 44 Abs. 1 i.V.m. Abs. 5 BNatSchG vorbereitet wird.

CEF- / FCS-Maßnahmen sowie Vermeidungs- und Minimierungsmaßnahmen:

- Zum Schutz von Vögeln sind notwendige Gehölzrodungen ausschließlich außerhalb der Vogelbrutzeiten, also nicht im Zeitraum vom 01. März bis 30. September, zulässig.

II Anhang

Zielartenkonzept des Landes Baden-Württemberg für die Gemeinde Egenhausen

Tab. 10: Planungsrelevante Arten (FFH-RL Anhang IV, europäische Vogelarten) nach dem Zielartenkonzept

Deutscher Name	Wissenschaftliche Bezeichnung	ZAK- Status	Krite- rien	ZIA	Rote Liste		FFH-RL	BG
					D	BW		
Zielarten Säugetiere								
Landesarten Gruppe B		ZAK	Krit.	ZIA	D	BW	FFH-RL	BG
Bechsteinfledermaus	<i>Myotis bechsteinii</i>	LB	2a, 3	-	3	2	II, IV	§§
Breitflügel-Fledermaus	<i>Eptesicus serotinus</i>	LB	2	-	V	2	IV	§§
Fransenfledermaus	<i>Myotis nattereri</i>	LB	2	-	3	2	IV	§§
Graues Langohr	<i>Plecotus austriacus</i>	LB	2	-	2	1	IV	§§
Naturraumarten		ZAK	Krit.	ZIA	D	BW	FFH-RL	BG
Großes Mausohr	<i>Myotis myotis</i>	N	6	-	3	2	II, IV	§§
Kleiner Abendsegler	<i>Nyctalus leisleri</i>	N	2a	-	G	2	IV	§§
Nordfledermaus	<i>Eptesicus nilssonii</i>	N	2a	-	2	2	IV	§§
Zielarten Vögel								
Landesarten Gruppe A		ZAK	Krit.	ZIA	D	BW	FFH-RL	BG
Braunkehlchen	<i>Saxicola rubetra</i>	LA	2	x	3	1	-	§
Kiebitz	<i>Vanellus vanellus</i>	LA	2	-	2	2	-	§§
Rebhuhn	<i>Perdix perdix</i>	LA	2	x	2	2	-	§
Zitronenzeisig	<i>Carduelis citrinella</i>	LA	2	-	3	1	-	§§
Landesarten Gruppe B		ZAK	Krit.	ZIA	D	BW	FFH-RL	BG
Wiesenpieper	<i>Anthus pratensis</i>	LB	2	-	V	-	-	§
Naturraumarten		ZAK	Krit.	ZIA	D	BW	FFH-RL	BG
Baumpieper	<i>Anthus trivialis</i>	N	6	-	V	3	-	§
Feldlerche	<i>Alauda arvensis</i>	N	6	-	3	3	-	§
Kuckuck	<i>Cuculus canorus</i>	N	6	-	V	3	-	§
Rotmilan	<i>Milvus milvus</i>	N	5	-	-	-	I	§§
Zielarten Amphibien und Reptilien								
Landesarten Gruppe B		ZAK	Krit.	ZIA	D	BW	FFH-RL	BG
Mauereidechse	<i>Podarcis muralis</i>	LB	2	x	2	2	IV	§§
Naturraumarten		ZAK	Krit.	ZIA	D	BW	FFH-RL	BG
Schlingnatter	<i>Coronella austriaca</i>	N	6	-	2	3	IV	§§
Zauneidechse	<i>Lacerta agilis</i>	N	6	-	3	V	IV	§§
Zielarten Tagfalter und Widderchen								
Landesarten Gruppe A		ZAK	Krit.	ZIA	D	BW	FFH-RL	BG
He. Wie.-Ameisen-Bläuling	<i>Maculinea teleius</i>	LA	2,3	x	2	1	II, IV	§§
Landesarten Gruppe B		ZAK	Krit.	ZIA	D	BW	FFH-RL	BG
Du. Wie. Ameisen-Bläuling	<i>Maculinea nausithous</i>	LB	3	x	3	3	II, IV	§§
Großer Feuerfalter	<i>Lycaena dispar</i>	LB	2,3	-	2	3!	II, IV	§§

Tab. 10: Planungsrelevante Arten (FFH-RL Anhang IV, europäische Vogelarten) nach dem Zielartenkonzept

Zielarten Tagfalter und Widderchen								
Weitere europarechtlich geschützte Arten		ZAK	Krit.	ZIA	D	BW	FFH-RL	BG
Braunes Langohr	<i>Plecotus auritus</i>	-	-	-	V	3	IV	§§
Großer Abendsegler	<i>Nyctalus noctula</i>	-	-	-	-	i	IV	§§
Haselmaus	<i>Muscardinus avellanarius</i>	-	-	-	V	6	IV	§§
Kleine Bartfledermaus	<i>Myotis mystacinus</i>	-	-	-	3	3	IV	§§
Rauhhaufledermaus	<i>Pipistrellus nathusii</i>	-	-	-	G	i	IV	§§
Wasserfledermaus	<i>Myotis daubentonii</i>	-	-	-	-	3	IV	§§
Zwergfledermaus	<i>Pipistrellus pipistrellus</i>	-	-	-	-	3	IV	§§
Erläuterungen der Abkürzungen und Codierungen								
ZAK	(landesweite Bedeutung der Zielarten – aktualisierte Einstufung, Stand 2005, bzw. 2009):							
LA	Landesart Gruppe A; vom Aussterben bedrohte Arten und Arten mit meist isolierten, überwiegend instabilen bzw. akut bedrohten Vorkommen, für deren Erhaltung umgehend Artenhilfsmaßnahmen erforderlich sind.							
LB	Landesart Gruppe B; Landesarten mit noch mehreren oder stabilen Vorkommen in einem wesentlichen Teil der von ihnen besiedelten ZAK-Bezugsräume sowie Landesarten, für die eine Bestandsbeurteilung derzeit nicht möglich ist und für die kein Bedarf für spezielle Sofortmaßnahmen ableitbar ist.							
N	Naturraumart; Zielarten mit besonderer regionaler Bedeutung und mit landesweit hoher Schutzpriorität.							
Kriterien (Auswahlkriterien für die Einstufung der Art im Zielartenkonzept Baden-Württemberg, s.a. Materialien: Einstufungskriterien):								
	Zur Einstufung als Landesart: 1 (sehr selten); 2 (hochgradig gefährdet); 3 (sehr hohe Schutzverantwortung); 4 (landschaftsprägende Habitatbildner).							
	Zur Einstufung als Naturraumart: 2a (2, aber noch in zahlreichen Naturräumen oder in größeren Beständen); 5 (hohe Schutzverantwortung, aber derzeit ungefährdet); 6 (gefährdet); 7 (naturräumliche Charakterart).							
ZIA	[Zielorientierte Indikatorart]: Zielarten mit besonderer Indikatorfunktion, für die in der Regel eine deutliche Ausdehnung ihrer Vorkommen anzustreben ist; detaillierte Erläuterungen siehe Materialien: Einstufungskriterien).							
	Rote Liste D: Gefährdungskategorie in Deutschland (Stand 12/2005, Vögel Stand 4/2009).							
	Rote Liste BW: Gefährdungskategorie in Baden-Württemberg (Stand 12/2005, Vögel Stand 4/2009).							
FFH	Besonders geschützte Arten nach FFH-Richtlinie (Rat der europäischen Gemeinschaft 1992, in der aktuellen Fassung, Stand 5/2004): II (Anhang II), IV (Anhang IV), * (Prioritäre Art).							
EG	Vogelarten nach Anhang I der EG Vogelschutzrichtlinie, 79/409/EWG des Rates vom 2. April 1979, in der aktuellen Fassung, Stand 4/2009).							
BG	Schutzstatus nach BNatSchG in Verbindung mit weiteren Richtlinien und Verordnungen (Stand 8/2005); für die Aktualität der Angaben wird keine Gewährleistung übernommen, zu den aktuellen Einstufungen siehe Wisia Datenbank des BfN: www.wisia.de .							
Gefährdungskategorien (Die Einzeldefinitionen der Einstufungskriterien sind zwischen den Artengruppen sowie innerhalb der Artengruppen zwischen der bundesdeutschen und der landesweiten Bewertung teilweise unterschiedlich und sind den jeweiligen Originalquellen zu entnehmen):								
1	vom Aussterben bedroht							
2	stark gefährdet							
3	gefährdet							
V	Art der Vorwarnliste							
G	Gefährdung anzunehmen							
-	nicht gefährdet							
N	derzeit nicht gefährdet (Amphibien / Reptilien)							
i	gefährdete wandernde Art (Säugetiere)							
!	besondere nationale Schutzverantwortung							

III Literaturverzeichnis

Allgemein

- [1] ALBRECHT, R., GEISLER, J. & MIERWALD, U. (2013): Beachtung des Artenschutzrechtes bei der Planfeststellung. Landesbetrieb Straßenbau und Verkehr Schleswig-Holstein.
- [2] BfN (2010): Bewertung des Erhaltungszustandes der Arten nach Anhang II und IV der Fauna-Flora-Habitat-Richtlinie in Deutschland. Überarbeitete Bewertungsbögen der Bund-Länder-Arbeitskreise als Grundlage für ein bundesweites FFH-Monitoring. Bundesamt für Naturschutz.
- [3] BUNDESAMT FÜR NATURSCHUTZ (BFN) (Hrsg.) (2009): Rote Liste gefährdeter Tiere, Pflanzen und Pilze Deutschlands -Band 1: Wirbeltiere, in Naturschutz und Biologische Vielfalt Heft 70(1), Bonn Bad Godesberg.
- [4] DOERPINGHAUS, A. ET AL. (2005): Methoden zur Erfassung von Arten der Anhänge IV und V der Fauna-Flora-Habitat-Richtlinie. Naturschutz und Biologische Vielfalt 20, 449 S.
- [5] EU KOMMISSION (2007): Leitfaden zum strengen Schutzsystem für Tierarten von gemeinschaftlichem Interesse im Rahmen der FFH-Richtlinie 92/43/EWG.
- [6] FARTMANN, T., GUNNEMANN, H. & SALM, P. (2001): Empfehlungen zur Erfassung der Arten des Anhangs II (und ausgewählter Arten der Anhänge IV und V) der FFH-Richtlinie. In T. FARTMANN ET AL.: Berichtspflichten in Natura-2000-Gebieten. Empfehlungen zur Erfassung der Arten des Anhangs II und Charakterisierung der Lebensraumtypen des Anhangs I der FFH-Richtlinie. Angewandte Landschaftsökologie 42, 42-45.
- [7] GRUTTKE, H. ET AL. (2004): Memorandum: Verantwortlichkeit Deutschlands für die weltweite Erhaltung von Arten. Naturschutz und Biologische Vielfalt 8, 273-280.
- [8] GRUTTKE, H. & LUDWIG, G. (2004): Konzept zur Ermittlung der Verantwortlichkeit für die weltweite Erhaltung von Arten mit Vorkommen in Mitteleuropa: Neuerungen, Präzisierungen und Anwendungen. Natur und Landschaft, 79(6), 271-275.
- [9] HÄNEL, K. & RECK, H. (2010): Bundesweite Prioritäten zur Wiedervernetzung von Ökosystemen. Endbericht zum F+E-Vorhaben FKZ 3507 090. Kurzfassung. Bundesamt für Naturschutz. Leipzig.
- [10] HMUELV (2011): Leitfaden für die artenschutzrechtliche Prüfung in Hessen. Hessisches Ministerium für Umwelt Energie Landwirtschaft und Verbraucherschutz. Wiesbaden.
- [11] KIEL, E.-F. (2005): Artenschutz in Fachplanungen. LÖBF-Mitteilungen, 2005(1), 12-17.
- [12] KIEMSTEDT, H., MÖNNECKE, M. & OTT, S. (1996): Methodik der Eingriffsregelung. Vorschläge zur bundeseinheitlichen Anwendung von § 8 BNatSchG. Naturschutz und Landschaftsplanung, 28(9), 261-271.
- [13] LUBW LANDESANSTALT FÜR UMWELT, MESSUNGEN UND NATURSCHUTZ BADEN-WÜRTTEMBERG (Hrsg.) (2014): Handbuch zur Erstellung von Managementplänen für die Natura 2000-Gebiete in Baden-Württemberg. Landesanstalt für Umwelt Messungen und Naturschutz Baden-Württemberg. Version 1.3.
- [14] NLWKN (2012): Niedersächsische Strategie zum Arten- und Biotopschutz - Vollzugshinweise für Arten und Lebensraumtypen. Stand November 2011. Niedersächsischer Landesbetrieb für Wasserwirtschaft Küsten- und Naturschutz.
- [15] PAN & ILÖK (PLANUNGSBÜRO FÜR ANGEWANDTEN NATURSCHUTZ GMBH MÜNCHEN & INSTITUT FÜR LANDSCHAFTSÖKOLOGIE MÜNSTER, 2010): Bewertung des Erhaltungszustandes der Arten nach Anhang II und IV der Flora-Fauna-Habitat-Richtlinie in Deutschland; Überarbeitete Bewertungsbögen der Bund-Länder-Arbeitskreise als Grundlage für ein bundesweites FFH-Monitoring, Stand August 2010. Unveröff. Gutachten im Auftrag des BfN, FKZ 805 82 013.
- [16] PETERSEN, B. ET AL. (2003): Das Europäische Schutzgebietssystem Natura 2000. Ökologie und Verbreitung von Arten der FFH-Richtlinie in Deutschland. Band 1: Pflanzen und Wirbellose. Schriftenreihe für Landschaftspflege und Naturschutz Heft 69 / Band 1, 743 S.
- [17] PETERSEN, B. ET AL. (2004): Das Europäische Schutzgebietssystem Natura 2000. Ökologie und Verbreitung von Arten der FFH-Richtlinie in Deutschland. Band 2: Wirbeltiere. Schriftenreihe für Landschaftspflege und Naturschutz Heft 69 / Band 2, 693 S.
- [18] PLACHTER, H. ET AL., 2002. Entwicklung und Festlegung von Methodenstandards im Naturschutz. Schriftenreihe für Landschaftspflege und Naturschutz Heft 70, 566 S.
- [19] SACHTELEBEN, J. & BEHRENS, M. (2010): Konzept zum Monitoring des Erhaltungszustandes von Lebensraumtypen und Arten der FFH-Richtlinie in Deutschland. Bundesamt für Naturschutz. BfN-Skripte 278, 180 S.
- [20] TRAUTNER, J., K. KOCKELKE, H. LAMBRECHT & J. MAYER (2006): Geschützte Arten In Planungs- Und Zulassungsverfahren, Books On Demand GmbH, Norderstedt, Deutschland.

Säugetiere (*Mammalia*)

- [21] ARBEITSGEMEINSCHAFT QUERUNGSHILFEN (2003): Querungshilfen für Fledermäuse – Schadensbegrenzung bei der Lebensraumzerschneidung durch Verkehrsprojekte.
- [22] BORKENHAGEN, P. (1993): Atlas der Säugetiere Schleswig-Holsteins. – Kiel (Landesamt für Naturschutz und Landschaftspflege in Schleswig-Holstein), 131 S.
- [23] BRAUN M. & F. DIETERLEN (Hrsg.) (2003): Die Säugetiere Baden-Württembergs, Band I, Allgemeiner Teil Fledermäuse (*Chiroptera*). Eugen Ulmer GmbH & Co., Stuttgart, Deutschland.
- [24] BRAUN, M., DIETERLEN, F., HÄUSSLER, U., KRETZSCHMAR, F., MÜLLER, E., NAGEL, A., PEGEL, M., SCHLUND, W. & H. TURNI (2003): Rote Liste der gefährdeten Säugetiere in Baden-Württemberg. – in: BRAUN, M. & F. DIETERLEN (Hrsg.) (2003): Die Säugetiere Baden-Württembergs, Bd. 1, 263-272. – Eugen Ulmer GmbH & Co., Stuttgart, Deutschland.
- [25] BÜCHNER, S. (2008): Dispersal of common dormice *Muscardinus avellanarius* in a habitat mosaic. – Acta Theriologica 53 (3): 259-262.
- [26] BÜCHNER, S., LANG, J., JOKISCH, S. (2010): Monitoring der Haselmaus *Muscardinus avellanarius* in Hessen im Rahmen der Berichtspflicht zur FFH-Richtlinie. – Natur und Landschaft 85 (8): 334-339.
- [27] BÜCHNER, S., STUBBE, M. & STRIESE, D. (2003): Breeding and biological data for the common dormouse (*Muscardinus avellanarius*) in eastern Saxony (Germany). – Acta Zool. Acad. Scient. Hungaricae 49, Suppl. 1: 19-26.
- [28] BRINKMANN, R. ET AL. (2012): Planung und Gestaltung von Querungshilfen für Fledermäuse – Eine Arbeitshilfe für Straßenbauvorhaben im Freistaat Sachsen. Sächsisches Staatsministerium für Wirtschaft, Arbeit und Verkehr.

- [29] DIETZ, C., O. VON HELVERSEN & D. NILL (2007): Handbuch der Fledermäuse Europas und Nordwestafrikas, Stuttgart: Franckh-Kosmos Verlag.
- [30] DIETZ, C., & A. KIEFER (2014): Die Fledermäuse Europas. Kennen, Bestimmen, Schützen. Kosmos Verlag, Stuttgart. 400 S.
- [31] DIETZ, M. & M. SIMON (2005): Fledermäuse (*Chiroptera*) - Allgemeine Hinweise zur Erfassung der Fledermäuse. In A. DOERPINGHAUS ET AL.: Methoden zur Erfassung von Arten der Anhänge IV und V der Fauna-Flora-Habitat-Richtlinie. Naturschutz und Biologische Vielfalt 20, 318–372.
- [32] FÖA Landschaftsplanung (2011): Arbeitshilfe Fledermäuse und Straßenverkehr. Entwurf Stand 05/2011. Bundesministerium für Verkehr Bau und Stadtentwicklung. Trier, Bonn.
- [33] FÖA Landschaftsplanung (2009): Leitfaden Fledermausschutz. Entwurf Stand 10/2010. Bundesministerium für Verkehr Bau- und Stadtentwicklung. Trier, Bonn.
- [34] GÖRNER, M. & HENKEL, A. (1988): Zum Vorkommen und zur Ökologie der Schläfer (*Gliridae*) in der DDR. – Säugetierkundl. Inf. 2 (12): 515–535.
- [35] GRIMMBERGER, E. (2014): Die Säugetiere Deutschlands. Beobachten und Bestimmen. Quelle & Meyer Verlag GmbH & Co., Wiebelsheim. 561 S.
- [36] HAMMER, M., ZAHN, A. & MARCKMANN, U. (2009): Kriterien für die Wertung von Artnachweisen basierend auf Lautaufnahmen. Version 1 - Oktober 2009. Koordinationsstellen für Fledermausschutz in Bayern.
- [37] HEIDECHE, D. (2005): Anleitung zur Biberbestandserfassung und -kartierung. Mitteilungen des Arbeitskreises Biberschutz 1.
- [38] HERRMANN, M. ET AL. (2010): Biotopverbund Brandenburg. Teil Wildtierkorridore. Ministerium für Ländliche Entwicklung Umwelt und Verbraucherschutz Brandenburg. Potsdam.
- [39] MEINIG, H. (2005b): Nagetiere (*Rodentia*) - Allgemeine Hinweise zur Erfassung der Nagetiere. In A. DOERPINGHAUS ET AL. Methoden zur Erfassung von Arten der Anhänge IV und V der Fauna-Flora-Habitat-Richtlinie. Naturschutz und Biologische Vielfalt 20, 373 S.
- [40] MITCHELL-JONES, A. J., AMORI, G., BOGDANOWICZ, W., KRSTUFEK, B., REIJNDERS, P. J. H., SPITZENBERGER, F., STUBBE, M., THISSEN, J. B. M., VOHRALIK, V. & ZIMA, J. (1999): The Atlas of European Mammals. – London (Academic Press), 496 S.
- [41] RICHARDS, C. G. J., WHITE, A. C., HURRELL, E. & PRICE, F. E. F. (1984): The food of the Common dormouse, *Muscardinus avellanarius*, in South Devon. – Mammal Review 14: 19–28.
- [42] SIEFKE, A. (1998): Nachweise der Haselmaus (*Muscardinus avellanarius*) auf Rügen. – Säugetierkd. Inf. 4 (22): 377–378.
- [43] SKIBA, R. (2009): Europäische Fledermäuse. Kennzeichen, Echoortung und Detektoranwendung. 2., aktualisierte und erweiterte Auflage von 2009. Die neue Brehm-Bücherei Band 648. VerlagsKG Wolf. Nachdruck 2014.
- [44] WEBER, K. (2010): Fledermaus-Management in FFH-Gebieten. LWF und LfU testen Netzfang-Methode für die Erfassung der Bechsteinfledermaus. LWF aktuell, 76 (2010), 20–22.

Vögel (*Aves*)

- [45] BARTHEL, P.H. & HELBIG, A.J. (2005): Artenliste der Vögel Deutschlands. Limicola, 19 (2005), 89–111.
- [46] BAUER, H.-G., E. BEZZEL & W. FIEDLER (2005): Das Kompendium der Vögel Mitteleuropas. – 2. Aufl., Aula, Wiebelsheim, 3 Bände.
- [47] BAUER, H.-G., M. BOSCHERT, M. I. FÖRSCHLER, J. HÖLZINGER, M. KRAMER & U. MAHLER (2016): Rote Liste und kommentiertes Verzeichnis der Brutvogelarten Baden-Württembergs. 6. Fassung. Stand 31.12.2013. – Naturschutz-Praxis Artenschutz 11.
- [48] BIBBY, C.J., BURGESS, N.D. & D.A. HILL (1995): Methoden der Feldornithologie – Bestandserfassung in der Praxis. Neumann Verlag, Radebeul. 270 S.
- [49] BERTHOLD, P. (1976): Methoden der Bestandserfassung in der Ornithologie: Übersicht und kritische Betrachtung. J. Ornithol., 117, 69 S.
- [50] BEZZEL E., I. GEIERSBERGER, G. VON LOSSOW & R. PFEIFFER (2005): Brutvögel in Bayern. Verbreitung 1996 bis 1999. Verlag Eugen Ulmer, Stuttgart, 560 S.
- [51] BOSCHERT, M. (1999): Erfassung von Brutvogelbeständen außerhalb der Brutzeit. In VUBD - Vereinigung umweltwissenschaftlicher Berufsverbände Deutschlands e. V.. Handbuch landschaftsökologischer Leistungen. Empfehlungen zur aufwandsbezogenen Honorarermittlung. Band 1. Nürnberg: Veröffentlichungen der VUBD, 112–129.
- [52] DOER, D., J. MELTER & C. SUDFELDT (2002): Anwendung der ornithologischen Kriterien zur Auswahl von Important Bird Areas in Deutschland. Ber. Vogelschutz, pp. 111–156.
- [53] DORNBUSCH, M. ET AL. (1968): Zur Methode der Ermittlung von Brutvogel-Siedlungsdichten auf Kontrollflächen. Mitt. IG Avifauna DDR, 1, 7–16.
- [54] ERZ, W. ET AL. (1968): Empfehlungen für Untersuchungen der Siedlungsdichte von Sommervogelbeständen. Vogelwelt, 69–78.
- [55] FLADE, M. (1994): Die Brutvogelgemeinschaften Mittel- und Norddeutschlands. Grundlagen für den Gebrauch vogelkundlicher Daten in der Landschaftsplanung. Eching.
- [56] GEDEON, K., C. GRÜNEBERG, A. MITSCHKE, C. SUDFELDT, W. EIKHORST, S. FISCHER, M. FLADE, S. FRICK, I. GEIERSBERGER, B. KOOP, M. KRAMER, T. KRÜGER, N. ROTH, T. RYSLAVY, S. STÜBING, S.R. SUDMANN, R. STEFFENS, F. VÖKLER UND K. WITT (2014): Atlas deutscher Brutvogelarten. Atlas of German Breeding Birds. Stiftung Vogelmonitoring Deutschland und Dachverband Deutscher Avifaunisten, Münster.
- [57] GNIELKA, R. (1990): Anleitung zur Brutvogelkartierung. Apus, 7, 145–239.
- [58] HVNL-Arbeitsgruppe Artenschutz, KREUZIGER, J. & BERNSHAUSEN, F. (2012): Fortpflanzungs- und Ruhestätten bei artenschutzrechtlichen Betrachtungen in Theorie und Praxis. Grundlagen, Hinweise, Lösungsansätze - Teil 1: Vögel. Naturschutz und Landschaftsplanung, 44(8), 229–237.
- [59] LUBW LANDESANSTALT FÜR UMWELT, MESSUNGEN UND NATURSCHUTZ BADEN-WÜRTTEMBERG (Hrsg.) (2015): Hinweise zur Bewertung und Vermeidung von Beeinträchtigungen von Vogelarten bei Bauleitplanung und Genehmigung für Windenergieanlagen. Karlsruhe. 95 S.
- [60] MLR (Hrsg.) (2014): Im Portrait – die Arten der EU-Vogelschutzrichtlinie. Ministerium für Ländlichen Raum und Verbraucherschutz Baden-Württemberg (MLR) in Zusammenarbeit mit der LUBW Landesanstalt für Umwelt, Messungen und Naturschutz Baden-Württemberg. Bearbeitung: GÖG Gruppe für ökologische Gutachten; GUNTHER MATTHÄUS, MICHAEL FROSCH & DR. KLAUS ZINTZ. Karlsruhe. 144 S.
- [61] RUPP, J. (2000): Zum Auftreten des Silberreiher (*Egretta alba*) am südlichen Oberrhein. In: Fachschaft für Ornithologie Südlicher Oberrhein im Naturschutzbund Deutschland e. V. (Hrsg.): Naturschutz südl. Oberrhein 3 (2000). Freiamt. 75 – 80.
- [62] SÜDBECK, P. ET AL (2005): Methodenstandards zur Erfassung der Brutvögel Deutschlands. Radolfzell.

- [63] WAHL, J. ET AL. (2011): Vögel in Deutschland - 2011, Münster: DDA, BfN, LAG VSW.
- [64] WERNER, M., G. BAUSCHMANN, M. HORMANN & D. STIEFEL (VSW) & KREUZINGER, J., M. KORN & S. STÜBING (HGON) (2014): Rote Liste Der Bestandsgefährdeten Brutvogelarten Hessens (Stand Oktober 2011). Hessische Gesellschaft Für Ornithologie Und Naturschutz & Staatliche Vogelschutzwarte Für Hessen Rheinland-Pfalz Und Saarland.

Reptilien (*Reptilia*)

- [65] BOSBACH, G. & K. WEDDELING (2005): Zauneidechse *Lacerta agilis* (LINNAEUS, 1758). In A. DOERPINGHAUS ET AL. Methoden zur Erfassung von Arten der Anhänge IV und V der Fauna-Flora-Habitat-Richtlinie. Naturschutz und Biologische Vielfalt 20, 285–298.
- [66] DEUSCHLE, J. J. REISS & R. SCHURR (1994b): Reptilien. In: Naturschutzbund Deutschland, Kreisverband Esslingen (Hrsg.): Natur im Landkreis Esslingen. Bd. 2: 54 S.
- [67] GLANDT, D. (2011): Grundkurs Amphibien- und Reptilienbestimmung. Wiebelsheim. Quelle & Meyer-Verlag.
- [68] GÜNTHER, R. (1996): Die Amphibien und Reptilien Deutschlands, Jena, Stuttgart, Lübeck, Ulm. Gustav Fischer Verlag.
- [69] HACHTEL, M., SCHMIDT, P., ET AL. (2009): Erfassung von Reptilien – Eine Übersicht über den Einsatz künstlicher Verstecke (KV) und die Kombination mit anderen Methoden. In M. HACHTEL ET AL. Methoden der Feldherpetologie. Zeitschrift für Feldherpetologie. Supplement 15, 85–134.
- [70] HACHTEL, M. (2005a): Schlingnatter (*Coronella austriaca*) (LAURENTI, 1768). In A. DOERPINGHAUS ET AL. Methoden zur Erfassung von Arten der Anhänge IV und V der Fauna-Flora-Habitat-
- [71] HENLE, K. & VEITH, M. (1997): Naturschutzrelevante Methoden der Feldherpetologie. Rheinbach. Mertensiella 7.
- [72] MEYER, F., THORALF, S. & ELLWANGER, G. (2004): Lurche (*Amphibia*) und Kriechtiere (*Reptilia*) der FFH-Richtlinie. In B. PETERSEN ET AL. Das Europäische Schutzgebietssystem Natura 2000. Ökologie und Verbreitung von Arten der FFH-Richtlinie in Deutschland. Band 2: Wirbeltiere. Bonn-Bad Godesberg: Schriftenreihe für Landschaftspflege und Naturschutz Heft 69 / Band 2, 7–197.
- [73] VÖLKL, W. & KÄSEWIETER, D. (2003): Die Schlingnatter - ein heimlicher Jäger. Zeitschrift für Feldherpetologie, Beiheft, 6, 151 S.
- [74] WEDDELING, K., HACHTEL, M., ORTMANN, D., ET AL. (2005): Allgemeine Hinweise zur Erfassung der Kriechtiere. In A. DOERPINGHAUS ET AL. Methoden zur Erfassung von Arten der Anhänge IV und V der Fauna-Flora-Habitat-Richtlinie. Naturschutz und Biologische Vielfalt 20, 277–278.
- [75]

Schmetterlinge (*Lepidoptera*)

- [76] DREWS, M. (2003c): *Glaucopsyche nautithous* (BERGSTRÄSSER, 1779). In B. PETERSEN ET AL.: Das Europäische Schutzgebietssystem Natura 2000. Ökologie und Verbreitung von Arten der FFH-Richtlinie in Deutschland. Band 1: Pflanzen und Wirbellose. Bonn-Bad Godesberg: Schriftenreihe für Landschaftspflege und Naturschutz Heft 69 / Band 1, 493–501.
- [77] DREWS, M. (2003d): *Glaucopsyche teleius* (BERGSTRÄSSER, 1779). In B. PETERSEN ET AL.: Das Europäische Schutzgebietssystem Natura 2000. Ökologie und Verbreitung von Arten der FFH-Richtlinie in Deutschland. Band 1: Pflanzen und Wirbellose. Bonn-Bad Godesberg: Schriftenreihe für Landschaftspflege und Naturschutz Heft 69 / Band 1, 502–510.
- [78] DREWS, M. (2003e): *Lycaena dispar* (HARWORTH, 1803). In B. PETERSEN ET AL.: Das Europäische Schutzgebietssystem Natura 2000. Ökologie und Verbreitung von Arten der FFH-Richtlinie in Deutschland. Band 1: Pflanzen und Wirbellose. Bonn-Bad Godesberg: Schriftenreihe für Landschaftspflege und Naturschutz Heft 69 / Band 1, 515–522.
- [79] FARTMANN, T., E. RENNWALD & J. SETTELE (2001): Großer Feuerfalter (*Lycaena dispar*). In T. FARTMANN ET AL.: Berichtspflichten in Natura-2000-Gebieten. Empfehlungen zur Erfassung der Arten des Anhangs II und Charakterisierung der Lebensraumtypen des Anhangs I der FFH-Richtlinie. Bonn-Bad Godesberg: Angewandte Landschaftsökologie 42, 379–383.
- [80] HERMANN, G. (1992): Tagfalter und Widderchen – Methodisches Vorgehen bei Bestandsaufnahmen zu Naturschutz- und Eingriffsplanungen. In J. TRAUTNER. Arten- und Biotopschutz in der Planung. Methodische Standards zur Erfassung von Tierartengruppen [BVdL-Tagung Bad Wurzach, 9.-10.11.1991]. Ökologie in Forschung und Anwendung 5, 219–238.
- [81] LWF & LfU (2008b): Erfassung und Bewertung von Arten der FFH-Richtlinie in Bayern. Dunkler Wiesenknopf-Ameisenbläuling (*Maculinea [Glaucopsyche] nautithous*) Bayerische Landesanstalt für Wald und Forstwirtschaft & Bayerisches Landesamt für Umwelt.
- [82] LWF & LfU (2008c): Erfassung und Bewertung von Arten der FFH-Richtlinie in Bayern. Heller Wiesenknopf-Ameisenbläuling (*Maculinea [Glaucopsyche] teleius*). Bayerische Landesanstalt für Wald und Forstwirtschaft & Bayerisches Landesamt für Umwelt